

Partnerschaftsdeutung - Synastrie

für

Prinz Charles

geboren am 14.11.1948

in London

um 21:14:00

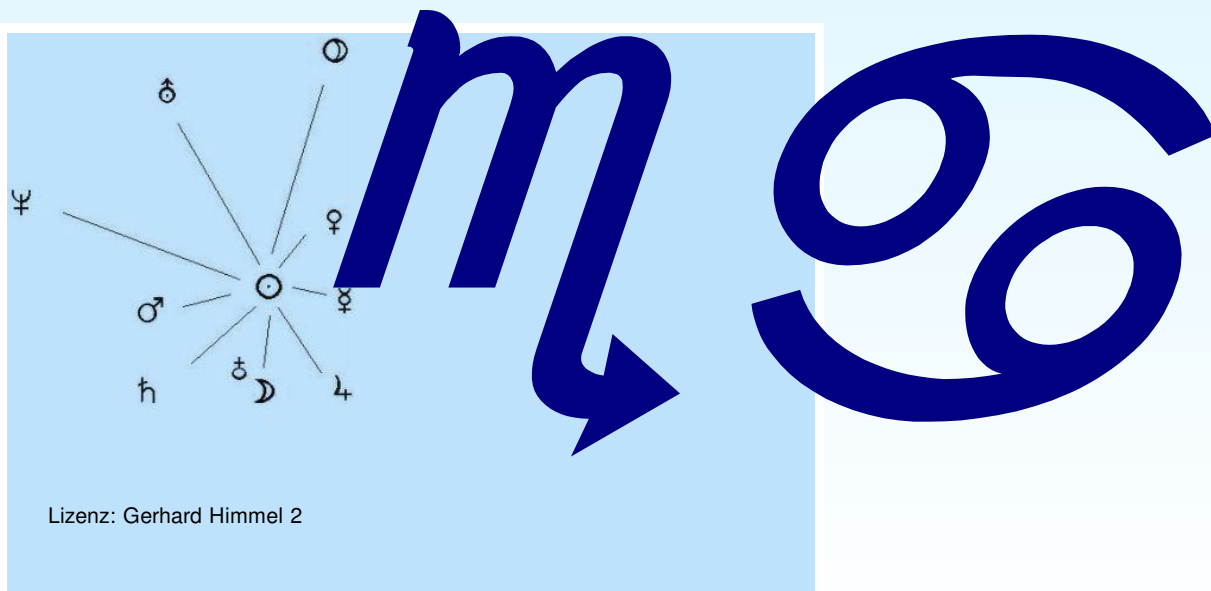
und

Lady Diana

geboren am 01.07.1961

in Sandringham

um 19:45:00



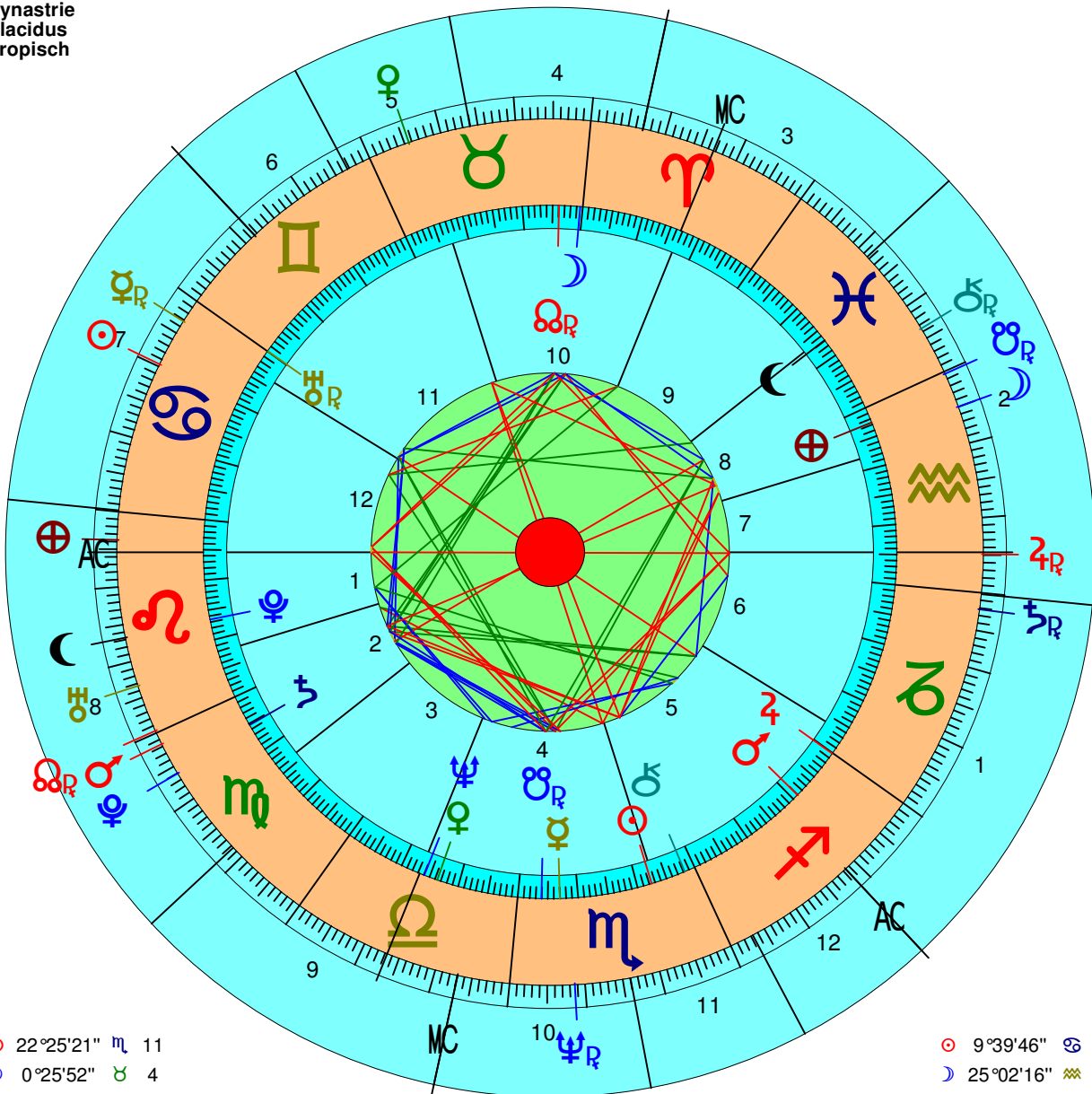
Prinz Charles London

Länge: 0°10' W Breite: 51°30' N
14.11.1948 21:14:00 GMT (GMT+00h00m)
Innenkreis

Lady Diana Sandringham

Länge: 0°30' O Breite: 52°50' N
01.07.1961 19:45:00 WET/S (GMT+01h00m)
Außenkreis

Synastrie
Placidus
Tropisch



☉	22°25'21"	♈	11
☾	0°25'52"	♈	4
♀	6°57'25"	♈	10
♁	16°23'01"	♈	9
♂	20°56'54"	♈	1
♃	29°53'07"	♈	1
♄	5°16'02"	♈	1
♅	29°55'44"	♈	7
♆	14°07'44"	♈	9
♇	16°33'46"	♈	1
♈	28°13'28"	♈	11
♉	13°02'34"	♈	2
♊	3°55'59"	♈	4
♋	3°55'59"	♈	10
♌	27°22'35"	♈	2
♍	5°23'06"	♈	1
♎	13°16'01"	♈	3

1	5°23'06"	♈
2	22°08'41"	♈
3	13°38'11"	♈
4	13°16'01"	♈
5	22°54'03"	♈
6	3°49'33"	♈
7	5°23'06"	♈
8	22°08'41"	♈
9	13°38'11"	♈
10	13°16'01"	♈
11	22°54'03"	♈
12	3°49'33"	♈

Kardinal:	19
Fix:	54
Beweglich:	19
Feuer:	39
Erde:	20
Luft:	9
Wasser:	24
Männlich:	48
Weiblich:	44

Kardinal:	39
Fix:	29
Beweglich:	24
Feuer:	15
Erde:	23
Luft:	30
Wasser:	24
Männlich:	45
Weiblich:	47

☉	9°39'46"	♈	12
☾	25°02'16"	♈	8
♀	3°12'04"	♈	11
♁	24°23'59"	♈	11
♂	1°38'44"	♈	2
♃	5°05'49"	♈	6
♄	27°48'50"	♈	6
♅	23°20'09"	♈	2
♆	8°38'11"	♈	4
♇	6°02'38"	♈	2
♈	6°28'04"	♈	8
♉	16°45'49"	♈	1
♊	29°42'59"	♈	2
♋	29°42'59"	♈	8
♌	3°47'00"	♈	12
♍	18°24'30"	♈	5
♎	23°03'07"	♈	4

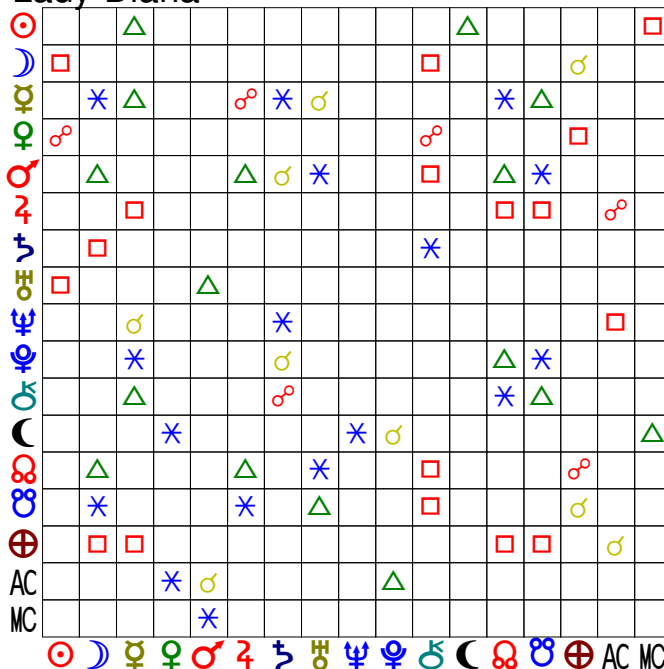
Die Planeten von Prinz Charles
in den Häusern von Lady Diana

☉ Sonne	22°25'21"	♏ Skorpion	Haus 11
☾ Mond	0°25'52"	♉ Stier	Haus 4
☿ Merkur	6°57'25"	♏ Skorpion	Haus 10
♀ Venus	16°23'01"	♎ Waage	Haus 9
♂ Mars	20°56'54"	♏ Schütze	Haus 1
♃ Jupiter	29°53'07"	♏ Schütze	Haus 1
♄ Saturn	5°16'02"	♏ Jungfrau	Haus 1
♅ Uranus	29°55'44"	♏ Zwilling	Haus 7
♆ Neptun	14°07'44"	♎ Waage	Haus 9
♇ Pluto	16°33'46"	♌ Löwe	Haus 1
♁ Chiron	28°13'28"	♏ Skorpion	Haus 11
☾ Lilith	13°02'34"	♏ Fische	Haus 2
♁ N.Mondknoten	3°55'59"	♉ Stier	Haus 4
♁ S.Mondknoten	3°55'59"	♏ Skorpion	Haus 10
⊕ Glückspunkt	27°22'35"	♏ Wassermann	Haus 2
AC Aszendent	5°23'06"	♌ Löwe	Haus 1
MC Medium Coeli	13°16'01"	♏ Widder	Haus 3

Die Planeten von Lady Diana
in den Häusern von Prinz Charles

☉ Sonne	9°39'46"	♋ Krebs	Haus 12
☾ Mond	25°02'16"	♏ Wassermann	Haus 8
☿ Merkur	3°12'04"	♋ Krebs	Haus 11
♀ Venus	24°23'59"	♉ Stier	Haus 11
♂ Mars	1°38'44"	♏ Jungfrau	Haus 2
♃ Jupiter	5°05'49"	♏ Wassermann	Haus 6
♄ Saturn	27°48'50"	♏ Steinbock	Haus 6
♅ Uranus	23°20'09"	♌ Löwe	Haus 2
♆ Neptun	8°38'11"	♏ Skorpion	Haus 4
♇ Pluto	6°02'38"	♏ Jungfrau	Haus 2
♁ Chiron	6°28'04"	♏ Fische	Haus 8
☾ Lilith	16°45'49"	♌ Löwe	Haus 1
♁ N.Mondknoten	29°42'59"	♌ Löwe	Haus 2
♁ S.Mondknoten	29°42'59"	♏ Wassermann	Haus 8
⊕ Glückspunkt	3°47'00"	♌ Löwe	Haus 12
AC Aszendent	18°24'30"	♏ Schütze	Haus 5
MC Medium Coeli	23°03'07"	♎ Waage	Haus 4

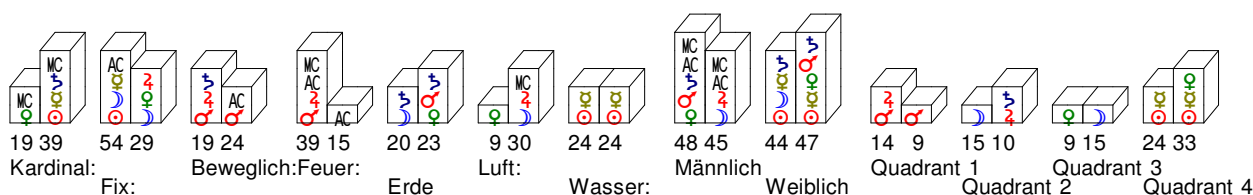
Lady Diana



Prinz Charles

Gewichtungen

links: Prinz Charles rechts: Lady Diana



Aspekte

☉ □ ♃ 2°36'55"	♃ △ ♃ 3°45'20"	♂ * MC -2°06'12"	♁ ♃ ♃ 3°16'20"	♃ * ♃ -0°24'37"	♁ △ ♃ 0°43'54"	AC ♂ ♃ -0°17'17"
☉ ♀ -1°58'38"	♃ □ ♃ -1°51'35"	♃ ♀ ♃ -3°18'57"	♁ * ♂ 1°43'00"	♃ □ ♃ -1°29'31"	♁ * ♂ 2°17'15"	AC □ ♃ 3°15'05"
☉ □ ♁ -0°54'48"	♃ ♀ ♃ 1°40'46"	♃ △ ♂ -1°45'36"	♁ * ♃ -0°12'45"	♃ □ ♃ 1°29'31"	♁ □ ♃ 1°09'49"	AC ♀ ⊕ 1°36'06"
♃ * ♃ 2°46'12"	♃ * ♃ 0°54'46"	♃ △ ♃ 0°10'08"	♁ △ ♃ 0°12'45"	♃ △ ♂ -3°22'47"	♁ * ♃ -2°06'39"	MC □ ☉ -3°36'15"
♃ △ ♂ 1°12'52"	♃ △ ♂ -0°29'20"	♃ * ♃ -0°10'08"	♃ * ♃ -2°38'05"	♃ * ♃ -0°43'54"	♁ △ ♃ 2°32'05"	MC △ ☾ 3°29'47"
♃ □ ♃ 2°37'01"	♃ □ ⊕ 3°10'25"	♃ * ♃ 2°03'57"	♃ * ♃ 0°12'03"	♃ △ ♂ -2°17'15"	♁ □ ⊕ 0°08'59"	
♃ △ ♃ -0°42'52"	♃ * ☾ -0°22'47"	♃ ♀ ♂ 3°37'17"	♃ △ AC 1°50'44"	♃ □ ♃ -1°09'49"	⊕ ♀ ♃ 2°20'18"	
♃ * ♃ 0°42'52"	♃ * AC 2°01'28"	♃ * ♃ 3°22'09"	♃ □ ♃ -3°11'11"	♃ △ ♃ 2°06'39"	⊕ □ ♃ -2°58'36"	
♃ □ ⊕ 3°21'07"	♃ △ ♁ -2°23'14"	♃ ♀ ♃ 0°46'36"	♃ ♀ ♃ -3°49'28"	♃ * ♃ -2°32'05"	⊕ ♂ ♃ -2°20'23"	
♃ △ ☉ -2°42'21"	♃ ♀ AC 2°32'24"	♃ ♂ ♃ -1°12'02"	♃ □ ♂ -3°25'16"	♃ □ ⊕ -0°08'59"	⊕ ♀ ♃ 2°20'23"	

Prolog

Herzlich willkommen zu Ihrem Partnerschaftsvergleich. Dadurch ist es möglich, die in Ihrer Beziehung wirksamen Energien etwas genauer unter die Lupe zu nehmen und festzustellen, ob gemeinsame Ziele, Interessen und Temperamente vorhanden sind.

Was ist denn das nun wieder, Synastrie ?

In der vorliegenden Form des Partnerschaftsvergleiches, der sogenannten Synastrie, werden zwei Horoskope miteinander verglichen, indem man schaut, welche Aspekte die Planeten des Partners mit denen der Partnerin bilden; also z.B. sein Mond mit ihrer Sonne usw.

Zu jedem dieser Aspekte wird nun ein kleiner Deutungstext ausgegeben, wobei es Ihre nicht gerade leichte Aufgabe sein wird, diese zu einem einheitlichen Ganzen zusammenzufügen. Aber Sie wissen ja wahrscheinlich selbst, wie diffizil und teilweise auch widersprüchlich die Verhaltensmuster in einer Beziehung zum Ausdruck kommen können.

Zusammengefaßt sei an dieser Stelle gesagt, daß die Synastrie zwar nützliche Dienste leisten kann, man jedoch die Entscheidung, ob eine Beziehung begonnen oder beendet werden sollte, nicht auf einen Horoskopvergleich gründen kann. Denn eine problembeladene Beziehung muß ja nicht unbedingt "schlecht" sein, genauso wenig wie eine Beziehung ohne Probleme immer "gut" ist. Deswegen sollten Sie diese Deutung einfach nur als eine kleine Hilfestellung zum Erkennen von latenten Potentialen und Hindernissen ansehen.

Seine Sonne in Quadrat mit ihrem Mond

☉ (22°25'21" ♈) □ ☾ (25°02'16" ♋)

Vielleicht ist dies der klassische Aspekt eines wieder auflebenden Vater/Tochter oder Mutter/Sohn Konflikts. Sieht der Partner verstärkt seine Mutter in ihr und hat sie das Gefühl, als hätte sie ihren Vater vor sich? Das mag die Auseinandersetzung sein, die es gilt, positiv umzusetzen. Wohlgemerkt; solch ein Konflikt ist durchaus öfters anzutreffen. Wann wird nach der Mutter eine andere Frau im Leben eines Mannes wichtig? Doch dann, wenn er eine Partnerschaft eingeht.

Das gleiche gilt auch für die Frau, deren erste Begegnung mit einem Mann, die mit dem Vater sein sollte. Beide sollten sich darüber bewußt werden, daß die Karten neu gemischt werden, denn er ist nicht ihr Vater und sie ist nicht seine Mutter. Auf dieser Basis sollte es möglich sein, diese Beziehung auf ein Fundament zu stellen, das sicher und fest ist. Dabei sollte der Partner ihr die Möglichkeit geben, ihre Weiblichkeit zum Ausdruck kommen zu lassen. Dafür wird sie ihm dankbar sein.

Seine Sonne in Opposition mit ihrer Venus

☉ (22°25'21" ♍) ☽ ♀ (24°23'59" ♋)

Dieser Aspekt wird, falls er in Partnerschaftshoroskopen überhaupt vorkommt, für Herausforderungen und Konfliktstoff sorgen. Die Erfüllung der gegenseitigen Liebes- und Sexualbedürfnisse kann immer wieder zu frustrierenden Erlebnissen führen. Vielleicht werden die weiblichen Sehnsüchte nicht erfüllt und der Partner weiß einfach nicht, wie er dem Bild entsprechen soll, das sie von ihm hat. Intensive Selbsterkenntnis und große Toleranz wird vonnöten sein, wenn beide diese Beziehung führen wollen. Für diese Partnerschaft wird es sehr wichtig sein, ein gemeinsames kreatives Ziel zu formulieren und anzugehen.

Seine Sonne in Quadrat mit ihrem Uranus

☉ (22°25'21" ♍) ☐ ♃ (23°20'09" ♈)

Bei diesem Aspekt ist die Flexibilität des Partners wichtig, denn darauf, daß seine Partnerin bisweilen unberechenbar ist, muß er sich einstellen, wenn er mit ihr zusammen sein will. Auf keinen Fall sollte er diese Unberechenbarkeit zum Anlaß nehmen, ihr Vorhaltungen zu machen; besser wäre es, sie als Bereicherung des Lebens anzusehen, auch wenn er oft das Gefühl verspüren mag, etwas entziehe sich seiner Kontrolle. Wahrscheinlich wird er in seiner Entwicklung gerade jetzt die Erfahrung machen müssen, eben nicht alles kontrollieren zu können und dabei kann ihm die Partnerin helfen. Hoffentlich kommen beide mit den vielen Überraschungen klar, die sich auf dem gemeinsamen Weg einstellen werden, doch wird das nicht einfach. Man sollte unbedingt schauen, ob das partnerschaftliche Horoskop nicht noch Möglichkeiten bietet, diesen vielen Überraschungen auch einmal mit Humor zu begegnen. Das würde beiden helfen, mit der herausfordernden Natur dieses Aspektes besser zurechtzukommen.

Sein Mond in Sextil mit ihrem Merkur

*♃ (0°25'52" ♂) * ♀ (3°12'04" ♀)*

Der Partner möchte ein guter Zuhörer sein. Besonders den Themen, die ihre Weiblichkeit betreffen, widmet er sich verständnisvoll. So kommt es zu einem fließenden Austausch auf der Kommunikationsebene, und sollte er einmal ihre Äußerungen als zu vernunftmäßig orientiert empfinden, werden beide in der Lage sein, konstruktiv darüber zu diskutieren. Da sich diese zwei Menschen gegenseitig ihre Wünsche und Bedürfnisse zugestehen, sollte es zu einer dauerhaften harmonischen Beziehung kommen.

Doch aller Enthusiasmus in Ehren; ein harmonischer Aspekt erzeugt noch keinen Garten Eden. Den müssen Sie sich beide selbst bestellen, dann können Sie auch die Früchte ernten.

Sein Mond in Trigon mit ihrem Mars

♃ (0°25'52" ♂) Δ ♂ (1°38'44" ♀)

Bei diesem Aspekt werden Impulse von der Partnerin ausgehen, die von seiner Gefühlswelt mit Freuden aufgenommen werden. Die Sexualität wird eine große Rolle spielen, und dabei wird besonders wichtig sein, in welchen Zeichen der Mond des Mannes und der Mars der Frau stehen. Auch hängt viel davon ab, wie sein Verhältnis zu seiner Mutter war und immer noch ist. Hat er schlechte Erinnerungen an sie oder wurde er von ihr dominiert, so hat er jetzt die Chance, sich gemeinsam mit seiner Partnerin darüber klar zu werden, daß dies mit der Partnerschaft rein gar nichts mehr zu tun hat. Auf dieser Basis können die beiden einen gemeinsamen Lebensweg finden, auf dem sie sich gegenseitig führen werden.

Sein Mond in Quadrat mit ihrem Saturn

♃ (0°25'52" ♂) □ ♄ (27°48'50" ♀)

Dies ist ein herausfordernder Aspekt, der es beiden schwer macht, die Gefühle offen und ehrlich zu äußern. Sie zeigt wenig Verständnis für seine innere Welt und versucht, ihn zu dominieren. Er leidet unter ihrer Gefühlskälte, kann sich so leicht aber nicht von ihr befreien, denn sie vermittelt ihm auch Stabilität und Sicherheit auf der

gesellschaftlichen Ebene. Vielleicht hält sie ihn für launisch und zu weich, stellt aber hohe Anforderungen an ihn, die er gar nicht erfüllen kann und will. Der äußere Erfolg ist ihm nicht so wichtig wie ihr. In dieser Beziehung kann es zu Furcht und Hilflosigkeit kommen, weil beide selten das klärende Gespräch suchen. Beachten Sie jedoch auch die anderen Aspekte des Horoskops.

Sein Merkur in Trigon mit ihrer Sonne

♃ (6°57'25" ♈) Δ ☉ (9°39'46" ♋)

Die Frau wird den Ton angeben, doch ist ihm das nur recht, da es gut zu ihrem gemeinsamen Leben paßt. Es kommt darauf an, was für ein Verhältnis der Partner zu seiner Mutter hatte und heute noch hat. Ist er umsorgt worden und es hat ihm gefallen, wird er sich auch heute gerne umsorgen lassen. Das geistige Potential zu einer harmonischen Auseinandersetzung mit diesem Thema ist auf jeden Fall vorhanden, und wenn nicht andere Aspekte in diesem Horoskop eindeutig dagegen sprechen, sollten Sie in der Lage sein, gemeinsam alt zu werden.

Sein Merkur in Trigon mit ihrem Merkur

♃ (6°57'25" ♈) Δ ♃ (3°12'04" ♋)

Sie sollten gut miteinander auskommen, denn Sie haben keine Schwierigkeiten, den gedanklichen Zugang zum Partner bzw. zur Partnerin zu finden. Ihre Logik funktioniert auf ähnliche Weise, und Sie könnten gemeinsam viele gute Ideen entwickeln. Sie sollten sich ein gemeinsames kreatives Ziel setzen, da Sie sich gegenseitig großes Verständnis entgegenbringen und sich zu geistigen Höchstleistungen animieren können.

Sein Merkur in Quadrat mit ihrem Jupiter

♃ (6°57'25" ♈) □ ♃ (5°05'49" ♋)

Bei Ihnen entstehen oft Probleme, weil sein gesunder Menschenverstand nicht mit ihrer Weltanschauung harmoniert. Vielleicht spielt sie sich ihm gegenüber auf und will ihn von ihren Wahrheiten überzeugen, die wirklich nicht für jeden bestimmt sind. Oder sein Denken ist einfach zu kleinkariert, um die Dinge auch mal aus der Distanz heraus sehen zu können und in größere

Zusammenhänge einzuordnen. Wie auch immer, es wird wahrscheinlich nicht einfach werden, im Alltag zurecht zu kommen, weil es immer wieder zu Verständigungsschwierigkeiten kommt.

Sein Merkur in Konjunktion mit ihrem Neptun

♿ (6°57'25" ♈) ♂ ♆ (8°38'11" ♈)

Es kommt hier zu einer Synthese zwischen seinem Intellekt und ihrer Phantasie. Er sollte sich gern von ihr in andere Welten führen lassen und dabei lernen, was es heißt, seiner Intuition zu vertrauen. Dafür kann er sie auch wieder auf den Boden der Tatsachen zurückholen, wenn sie in ihren Träumen verweilt und es schwer hat, mit alltäglichen Problemen zurecht zu kommen. Beide ergänzen sich gut, denn sie kann ihn zu einem gefühlvolleren und inspirierten Denken animieren, während er ihrer Phantasie Form verleiht und ihr konkret hilft, einen größeren Realitätsbezug zu entwickeln.

Sein Merkur in Sextil mit ihrem Pluto

*♿ (6°57'25" ♈) * ♇ (6°02'38" ♈)*

Wahrscheinlich unterhalten Sie sich nicht nur oberflächlich, sondern gehen den Dingen gemeinsam auf den Grund. Vielleicht verändert sie sein Denken und kann ihn zu tiefen Erkenntnissen bringen. Durch ihn lernt sie, sich mit den Kleinigkeiten des Alltags zu beschäftigen und ihrem Handeln eine Richtung zu geben. Er fühlt sich von ihr sehr angezogen, denn ihre Kraft und ihre Willensstärke können ihn ein wenig mitreißen. Auch wenn sie in der Beziehung dominieren sollte, wird sie ihrem Partner trotzdem sehr viel geben können.

Sein Mars in Trigon mit ihrem Uranus

♂ (20°56'54" ♈) △ ♅ (23°20'09" ♈)

Ihre Unberechenbarkeit empfindet er als Herausforderung, seine gesamte Energie unter Beweis zu stellen. Er hört nicht auf mit seinen Versuchen, sie für sich zu gewinnen, obwohl er sich nie sicher sein kann, das jemals zu schaffen. Ihr Ideenreichtum und sein Tatendrang könnten beide ehrgeizige Ziele in Angriff nehmen lassen. Er muß sich nur damit abfinden, daß er ihr immer ihre Freiheit lassen muß und sie

sehr wohl weiß, was gut für sie ist, doch dürfte er damit keine größeren Probleme haben, denn gerade diese Ausstrahlung macht sie für ihn reizvoll.

Sein Jupiter in Opposition mit ihrem Merkur

♃ (29°53'07" ♏) ♂ ♀ (3°12'04" ♄)

Hier könnte es Schwierigkeiten geben, weil sein Weltbild nicht mit ihrer Logik harmoniert. Vielleicht empfindet er ihr Denken als zu kleinkariert und wünscht sich, sie würde sich die Themen des Lebens aus größerer Distanz betrachten und dadurch die Zusammenhänge verstehen. Sie wiederum könnte ihn für oberflächlich halten, weil er sich ihrer Meinung nach nicht mit den Details auseinandersetzt. Kommunikationsprobleme könnten die Folge sein. Er geht wahrscheinlich offener an neue Interessengebiete heran und besitzt mehr geistige Beweglichkeit als sie, weswegen es ihr nur gut täte, sich ein wenig auf seine Lebenshaltung einzulassen.

Sein Jupiter in Trigon mit ihrem Mars

♃ (29°53'07" ♏) △ ♂ (1°38'44" ♀)

Die Beziehung empfinden wohl beide als anregend, und so kommt es zu vielen gemeinsamen Aktivitäten. Sie lassen sich Ihre Freiräume und haben nicht vor, den anderen auf irgendeine Art einzuschränken. Er liefert den geistigen Hintergrund und animiert sie dazu, nach dem Sinn ihrer Aktivitäten zu fragen. Er erweitert ihr Bewußtsein, damit sie sich konstruktive Aufgaben suchen kann, deren Bewältigung auch ihm zugute kommen. Sie kann ihn mit ihrem Mut und ihrer Energie anstecken, was ihn dazu bringt, den Alltag zu regeln und sich nicht nur mit der Theorie zu beschäftigen. Alles in allem ergänzen sich die Partner also sehr schön.

Sein Saturn in Sextil mit ihrem Merkur

*♄ (5°16'02" ♏) * ♀ (3°12'04" ♎)*

Er besitzt genügend Vernunft und Ausdauer, um die Ideen seiner Partnerin in erfolgsversprechende Bahnen zu lenken. Sie fühlt sich bei ihm gut aufgehoben, denn er vermittelt ihr Stabilität, damit sie geistig gut arbeiten kann. Vielleicht regt sie seine Gedankenwelt ein wenig an, so daß er sich liberaler mit einigen Themen beschäftigen kann. Mit diesem Aspekt dürfte es in der Beziehung kaum zu übereilten Entschlüssen kommen.

Sein Saturn in Konjunktion mit ihrem Mars

♄ (5°16'02" ♏) ♂ (1°38'44" ♏)

Der Partner hat die Aktivitäten seiner Partnerin gut im Griff und kann diese koordinieren oder auf ein sinnvolles Ziel lenken. Er ist wahrscheinlich reifer und vernünftiger als sie, was der Beziehung aber nur gut tun wird. Sie hat das Gefühl, sich auf ihren Partner verlassen zu können und hört auch auf seine Ratschläge. Damit gibt er ihr ein sicheres Fundament, auf dem sie sich austoben und auch so einiges erreichen kann. Sie sind also ein gutes Team, und wenn er auch mal mit ihrem Tatendrang mitgehen kann und ihr gegenüber genügend Spontaneität zeigt, sollte eine stabile und aktive Beziehung entstehen können.

Sein Saturn in Sextil mit ihrem Neptun

*♄ (5°16'02" ♏) * ♆ (8°38'11" ♏)*

Immer dann, wenn die Frau gerade dabei ist, der Realität zu entschwenden, kann er sie auf den Boden der Tatsachen zurückholen. Er tut das sehr einfühlsam, so daß das Erwachen für sie nicht zu schmerzhaft ist. Die Partner stimmen zwar nicht immer mit ihrer Lebensanschauung überein, respektieren aber gegenseitig ihre Andersartigkeit und können dadurch von den Stärken des anderen profitieren. Es gefällt ihm, wie sie ihrer Kreativität Ausdruck verleihen kann, und daher tut er alles, um sie dabei zu unterstützen. Außerdem findet er sie sehr anziehend, was für ihn ein Grund mehr ist, sie so zu akzeptieren, wie sie ist. Sie kann von ihm lernen, daß es im menschlichen Zusammenleben grundlegende Regeln gibt, die jeder

beachten sollte, und dadurch ihre Verantwortung erkennen.

Sein Saturn in Konjunktion mit ihrem Pluto

♄ (5°16'02" ♏) ♂ ♇ (6°02'38" ♏)

Der Mann kann seiner Partnerin Halt geben und dafür sorgen, daß sie ihre Stärken konstruktiv nutzt und sich an die grundlegenden Regeln des menschlichen Zusammenlebens hält. Durch ihn wird sie sozusagen vernünftig, weil sie endlich einen sicheren Hafen gefunden hat. Sie lernt, ihre Energien einzuschätzen und hat nicht mehr vor, ihr Bewußtsein durch etwaige Ausschweifungen aller Art zu erweitern. Falls sie ehemals gegen sich selbst gekämpft hat, dann erkennt sie jetzt den Wert von Respekt gegenüber der eigenen Person. In der Auseinandersetzung mit ihr lernt er seine Kräfte kennen, denn er schafft es tatsächlich, ihr Widerstand zu leisten und sein Wertesystem nicht aufzugeben, obwohl er es ständig überprüfen muß.

Sein Uranus in Konjunktion mit ihrem Merkur

♅ (29°55'44" ♏) ♂ ☿ (3°12'04" ♏)

Der Partner wirkt sehr stimulierend auf den Intellekt seiner Partnerin. Es sollte ein reger Austausch zustande kommen, der das Zusammenleben recht spritzig werden läßt, weil immer wieder neue Ideen formuliert werden. Er kennt keine geistigen Grenzen und ist an allem Neuen interessiert, was sie stark beeindruckt und zu gedanklichen Höchstleistungen animiert. Vielleicht entsteht manchmal durch sein sprunghaftes Verhalten zu viel Unruhe, doch wird es dafür auch nie langweilig werden. In dieser Beziehung haben beide Partner die Chance, ihren geistigen Horizont zu erweitern und neues Gedankengut zu erfassen.

Sein Uranus in Sextil mit ihrem Mars

*♅ (29°55'44" ♀) * ♂ (1°38'44" ♀)*

Seine Unberechenbarkeit empfindet sie als Herausforderung, ihre gesamte Energie unter Beweis zu stellen. Sie hört nicht auf mit ihren Versuchen, ihn für sich zu gewinnen, obwohl sie sich nie sicher sein kann, das jemals zu schaffen. Sein Ideenreichtum und ihr Tatendrang könnten beide ehrgeizige Ziele in Angriff nehmen lassen. Sie muß sich nur damit abfinden, daß sie ihm immer seine Freiheit lassen muß und er sehr wohl weiß, was gut für ihn ist, doch dürfte sie damit keine größeren Probleme haben, denn gerade diese Ausstrahlung macht ihn für sie reizvoll.

Inhaltsverzeichnis

<i>Prolog</i>	5
<i>Seine Sonne in Quadrat mit ihrem Mond</i>	5
<i>Seine Sonne in Opposition mit ihrer Venus</i>	6
<i>Seine Sonne in Quadrat mit ihrem Uranus</i>	6
<i>Sein Mond in Sextil mit ihrem Merkur</i>	7
<i>Sein Mond in Trigon mit ihrem Mars</i>	7
<i>Sein Mond in Quadrat mit ihrem Saturn</i>	7
<i>Sein Merkur in Trigon mit ihrer Sonne</i>	8
<i>Sein Merkur in Trigon mit ihrem Merkur</i>	8
<i>Sein Merkur in Quadrat mit ihrem Jupiter</i>	8
<i>Sein Merkur in Konjunktion mit ihrem Neptun</i>	9
<i>Sein Merkur in Sextil mit ihrem Pluto</i>	9
<i>Sein Mars in Trigon mit ihrem Uranus</i>	9
<i>Sein Jupiter in Opposition mit ihrem Merkur</i>	10
<i>Sein Jupiter in Trigon mit ihrem Mars</i>	10
<i>Sein Saturn in Sextil mit ihrem Merkur</i>	11
<i>Sein Saturn in Konjunktion mit ihrem Mars</i>	11
<i>Sein Saturn in Sextil mit ihrem Neptun</i>	11
<i>Sein Saturn in Konjunktion mit ihrem Pluto</i>	12
<i>Sein Uranus in Konjunktion mit ihrem Merkur</i>	12
<i>Sein Uranus in Sextil mit ihrem Mars</i>	13

Partnerschaftsdeutung - Komposit

für

Prinz Charles

geboren am 14.11.1948

in London

um 21:14:00

und

Lady Diana

geboren am 01.07.1961

in Sandringham

um 19:45:00



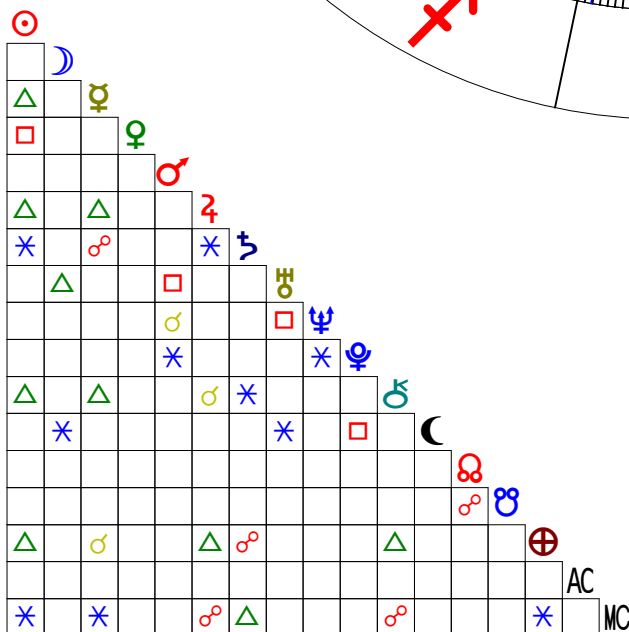
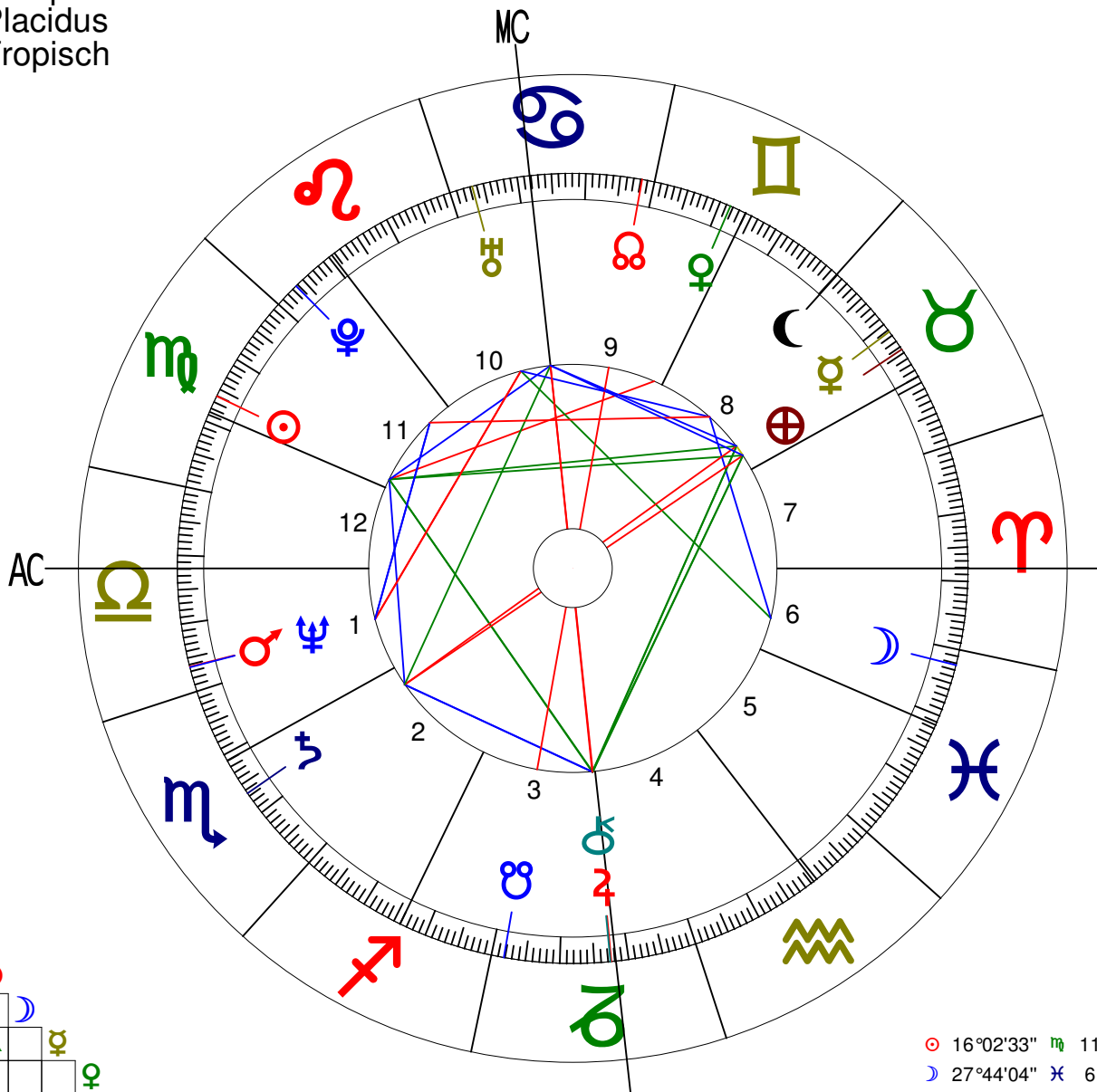
Prinz Charles
London

Länge: 0°10' W Breite: 51°30' N
14.11.1948 21:14:00 GMT (GMT+00h00m)

Lady Diana
Sandringham

Länge: 0°30' O Breite: 52°50' N
01.07.1961 19:45:00 WET/S (GMT+01h00m)

Komposit
Placidus
Tropisch



☉	16°02'33"	♊	11
☾	27°44'04"	♑	6
♀	18°42'51"	♈	8
♁	18°24'06"	♈	9
♂	26°17'49"	♊	1
♃	17°29'28"	♌	3
♄	10°58'29"	♈	2
♅	16°32'26"	♈	2
♆	26°37'56"	♏	10
♇	26°22'58"	♊	1
♈	26°18'12"	♌	11
♉	17°20'46"	♌	3
♊	29°54'11"	♈	8
♋	1°49'29"	♏	9
♌	1°49'29"	♌	3
♍	15°34'47"	♈	8
♎	11°53'48"	♊	1
♏	18°09'34"	♏	10
♐	18°09'34"	♈	2
♑	18°33'33"	♈	2

Kardinal:	39
Fix:	14
Beweglich:	39
Feuer:	0
Erde:	29
Luft:	33
Wasser:	30
Männlich:	33
Weiblich:	59

Horoskopdaten von Prinz Charles

Die Planeten in Zeichen und Häusern

☉ Sonne	16°02'33"	♍ Jungfrau	Haus 11
☾ Mond	27°44'04"	♊ Fische	Haus 6
☿ Merkur	18°42'51"	♉ Stier	Haus 8
♀ Venus	18°24'06"	♊ Zwilling	Haus 9
♂ Mars	26°17'49"	♎ Waage	Haus 1
♃ Jupiter	17°29'28"	♑ Steinbock	Haus 3
♄ Saturn	16°32'26"	♏ Skorpion	Haus 2
♅ Uranus	26°37'56"	♋ Krebs	Haus 10
♆ Neptun	26°22'58"	♎ Waage	Haus 1
♇ Pluto	26°18'12"	♌ Löwe	Haus 11
♁ Chiron	17°20'46"	♑ Steinbock	Haus 3
♁ Liliith	29°54'11"	♉ Stier	Haus 8
♁ N.Mondknoten	1°49'29"	♋ Krebs	Haus 9
♁ S.Mondknoten	1°49'29"	♑ Steinbock	Haus 3
♁ Glückspunkt	15°34'47"	♉ Stier	Haus 8
♁ Aszendent	11°53'48"	♎ Waage	Haus 1
♁ Medium Coeli	18°09'34"	♋ Krebs	Haus 10

Häuser (Placidus)

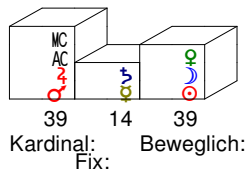
1	11°53'48"	♎ Waage
2	10°58'29"	♏ Skorpion
3	15°59'46"	♏ Schütze
4	18°09'34"	♑ Steinbock
5	19°28'36"	♏ Wassermann
6	18°33'33"	♊ Fische
7	11°53'48"	♈ Widder
8	10°58'29"	♉ Stier
9	15°59'46"	♊ Zwilling
10	18°09'34"	♋ Krebs
11	19°28'36"	♌ Löwe
12	18°33'33"	♍ Jungfrau

Aspekte

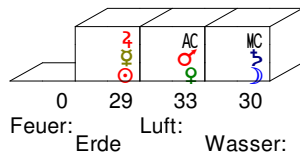
☉ △ ♀ -2°40'17"	☉ △ ☉ 0°27'46"	♀ ♂ ♄ -2°10'25"	♂ ♂ ♀ 0°05'08"	♃ ♂ MC -0°40'06"	♁ * ☾ -3°16'14"	♁ ♂ ☽ 0°00'00"
☉ □ ♀ -2°21'32"	☉ * MC -2°07'00"	♀ △ ☽ 1°22'05"	♂ * ♀ -0°00'22"	♄ * ☽ 0°48'20"	♀ * ♀ 0°04'45"	♁ * MC 2°34'46"
☉ △ ♃ 1°26'54"	☾ △ ♁ -1°06'07"	♀ ♂ ☉ 3°08'04"	♃ * ♄ 0°57'02"	♄ ♂ ☉ -0°57'38"	♁ □ ☾ -3°35'59"	
☉ * ♄ 0°29'52"	☾ * ☾ 2°10'07"	♀ * MC -0°33'17"	♃ ♂ ☽ 0°08'41"	♄ △ MC -1°37'08"	☽ △ ☉ -1°45'58"	
☉ △ ☽ 1°18'12"	♀ △ ♃ 1°13'23"	♂ □ ♁ -0°20'07"	♃ △ ☉ -1°54'40"	♁ □ ♀ -0°14'58"	☽ ♂ MC -0°48'48"	

Gewichtungen

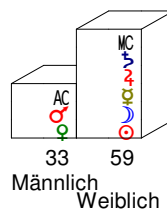
Qualitäten



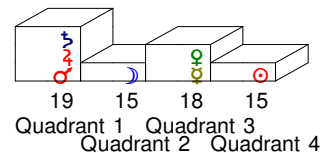
Elemente



Energien



Quadranten



Prolog

Wir heißen Sie willkommen zur Interpretation Ihres Komposit/Kombin-Horoskopes. Auf den folgenden Seiten wird Ihre Beziehung zu einem bestimmten Menschen beschrieben. Für diejenigen Interessierten, die diese Methode der Partnerschaftsanalyse noch nicht kennen, möchten wir zunächst erst einmal ein paar Worte voranschicken.

Im Gegensatz zu der wohl älteren Methode der Synastrie besteht das Prinzip des Komposits darin, durch die Kombination von zwei einzelnen Horoskopen eine einzige neue Interpretationsgrundlage zu erhalten. Dies geschieht dadurch, indem der Halbsummenpunkt zwischen den jeweils gleichen Planeten der Partner berechnet wird, also z. B. der Mittelpunkt zwischen seiner und ihrer Sonne. Genauso verhält es sich mit dem Aszendenten des Komposit. Theoretisch ergeben sich dabei immer zwei gegenüberliegende Punkte, denn das ganze spielt sich ja auf einem Kreis, dem Zodiak, ab. Als maßgeblicher Punkt wird derjenige interpretiert, der sich auf der kürzeren Distanz, also bildlich gesehen "zwischen" den Planeten befindet. Hier sind die Kräfte wohl stärker und kommen dadurch deutlicher zum Ausdruck.

Diese Art der Berechnung von Energien, die zwischen zwei Menschen herrschen, hat bei den Astrologen viel Anklang gefunden. Das Prinzip, welches dahinter steht, berücksichtigt das Phänomen, daß sich jedes Individuum gegenüber einem anderen individuell verhält, also im Zusammenspiel mit einem bisher unbekanntem Menschen Wesenszüge zeigt, die ihm bis dahin an ihm selbst möglicherweise verborgen geblieben sind oder bei anderen Bekanntschaften so nicht vorkommen. Jede Beziehung entwickelt eben seine eigene Dynamik und sollte von daher wohl auch sein eigenes Horoskop erhalten. Daran sollten Sie auch denken, wenn Sie Differenzen zu Ihrem Geburtshoroskop entdecken: letztlich ist es eine Bereicherung auf dem Weg zu einer vollständigeren Persönlichkeit, wenn Sie durch die Partnerschaften, die Sie eingehen, neue Eigenschaften entwickeln. Dies gilt unserer Meinung nach sogar für den Fall, daß plötzlich Schwächen eingestanden werden müssen.

Grundsätzlich wird im folgenden die Liebesbeziehung zwischen Ihnen

und einem anderen Menschen gedeutet; seltener eine berufliche Verbindung. Dabei läßt sich das Prinzip des Komposits mit etwas Gespür auf alle Arten des menschlichen Kontakts übertragen, so unterschiedlich sie auch sein mögen. Sollten Sie sich schon etwas länger mit der Astrologie beschäftigen, werden Ihnen Ihre bisherigen Erkenntnisse eine große Hilfe sein, denn von den grundlegenden Prinzipien her wird das Komposit nicht anders als das Radix gedeutet. Wie stets gilt auch hier die Aufforderung, sich eigene Gedanken zu machen und zu forschen, weil dies immer noch die fruchtbarste Art der Auseinandersetzung mit der Astrologie ist.

Zum Schluß möchten wir Sie noch für den "maskulinen Stil" der Interpretationstexte um Nachsicht bitten. Sie werden schnell erkennen, daß in den Texten von "dem Partner", "seinen Bedürfnissen" usw. die Rede ist. Dabei gilt der Inhalt natürlich genauso für "sie" und "ihre Bedürfnisse". Wir sind uns der Problematik durchaus bewußt, wählten aber diesen Weg, um den Text flüssig lesen und natürlich auch schreiben zu können. "Ihren Partner bzw. Ihre Partnerin" wäre da einfach zu umständlich gewesen. Bleibt zu hoffen, daß die deutsche Sprache sich in dieser Hinsicht entwicklungsfähig zeigt.

So, nun sind Sie hoffentlich neugierig genug geworden, um die folgenden Seiten mit Interesse und natürlicher Kritikfähigkeit aufnehmen zu können. Wie bei all unseren Texten wünschen wir Ihnen auch bei dieser Lektüre fruchtbare Erkenntnisse!

Die Bedeutung der Sonne im Komposit/Kombin



Die Stellung der Sonne ist ein besonders wichtiger Faktor bei der Interpretation des Komposit/Kombin-Horoskopes. An ihr können Sie den grundsätzlichen Charakter der Beziehung erkennen und feststellen, welche Art von Energie vorherrscht und in welchen Lebensbereichen diese Energie hauptsächlich zum Tragen kommt. Die Sonnenstellung beschreibt die Beziehungsqualität, die auch nach außen hin sichtbar wird und gleichzeitig die Dynamik, die sich in der Verbindung zweier Menschen entwickelt. Damit steht sie als Symbol für das bestimmende Thema zwischen Ihnen. Ist die Sonne herausfordernd aspektiert, zeigt dies an, daß Sie in der Partnerschaft mit einigen Schwierigkeiten zu

kämpfen haben und es wohl Anstrengungen und Kompromisse erfordern wird, um eine befriedigende Beziehung führen zu können. Harmonische Sonnenaspekte hingegen deuten auf Gemeinsamkeiten im grundlegenden Lebensantrieb hin, so daß über viele Themen gemeinsame Ansichten herrschen und dadurch größere Konflikte nicht auftauchen oder aber bewältigt werden können.

Da die Sonne im regulären Radix-Horoskop für die Fähigkeit zum Selbsta Ausdruck steht, wird anhand ihrer Stellung im Komposit auch deutlich, ob Sie sich gemeinsam frei entwickeln können oder aber Seiten Ihrer Persönlichkeit unterdrücken und damit auf Dauer unzufrieden werden.

Die Sonne im elften Haus

Das elfte Haus ist das Haus der Freunde, und daher werden Sie mit dieser Sonnenstellung, gleichgültig, ob Sie eine Liebes- oder Geschäftsbeziehung miteinander verbindet oder Sie sich noch nicht einmal besonders gut kennen, wohl immer Freunde sein. Sie können sich gut verständigen, weil Sie die gleichen Träume und Ideale haben und sich bemühen, immer fair miteinander umzugehen. Ihre Visionen von der Zukunft haben einige Gemeinsamkeiten, so daß Sie angeregt zusammenarbeiten und sich fast lautlos über die betreffenden Bereiche verständigen können.

Auch wenn diese Konstellation nicht unbedingt auf eine sexuelle Beziehung schließen läßt, werden Sie in einer Ehe gut miteinander auskommen, denn Sie verbindet eine vertrauensvolle und sichere Basis miteinander. Wahrscheinlich sind Sie gemeinsam sehr aktiv, genießen die Gesellschaft anderer Menschen und lassen auch mal fünf gerade sein. Es bereitet Ihnen keine Schwierigkeit, dem anderen die benötigte Freiheit zu geben, weil Sie selbst gerne auf Entdeckungstour gehen und genügend Selbstbewußtsein besitzen, um gegen Eifersucht weitestgehend gefeit zu sein. Sie dürfen sich freuen, in einer derart lebendigen Partnerschaft zu leben, daß Langeweile oder Stillstand wohl nie zum Problem werden. Beide können Sie Ihre spontane und geistreiche Seite zum Ausdruck bringen und damit den Partner glücklich machen.

Die Sonne in Trigon mit dem Merkur

☉ (16°02'33" ♍) Δ ♀ (18°42'51" ♀)

Die Beziehung wirkt auf Sie beide geistig stimulierend, weswegen Sie wohl einige gute Ideen gemeinsam produzieren werden und auch gleich die nötige Energie aufbringen, um sie dann in die Tat umzusetzen. Sie richten Ihr Augenmerk auf die gleichen Auffälligkeiten, dürften gemeinsam mit den Füßen auf dem Boden stehen und gehen wohl recht pragmatisch vor. Ihre Logik harmoniert gut miteinander, und vielleicht lassen Sie sich vom Partner sogar dazu anregen, sich weiterzubilden oder aktiv am Tagesgeschehen teilzunehmen.

Sie dürfen feststellen, daß Sie gut miteinander reden können und schnell begreifen, worauf der andere hinaus will. Die Gespräche zwischen Ihnen spielen eine wichtige Rolle, denn was da so ans Licht kommt, bleibt nicht ohne Konsequenzen. Sie sind beide durchaus bereit, Ihre Persönlichkeit zur Debatte zu stellen und über sehr private Dinge zu reden. Die Ergebnisse des geistigen Austausches könnten sich direkt auf Ihren Energiepegel niederschlagen und mittelfristig einige nach außen sichtbare Veränderungen herbeiführen. In jedem Fall werden Sie Ihr Verhalten in der Beziehung immer analysieren und trotz Ihrer Gefühle zueinander relativ distanziert bewerten können. Damit kann Ihnen diese Konstellation großen Nutzen bringen.

Die Sonne in Quadrat mit der Venus

☉ (16°02'33" ♍) □ ♀ (18°24'06" ♀)

Vielleicht herrscht in Ihrer Beziehung ein übertriebenes Harmoniestreben, und dadurch fallen weniger schöne Gefühle unter den Tisch und werden lieber verschwiegen. Sie geben für den Partner alles, könnten aber immer noch das Gefühl haben, es sei nicht genug. Daher sollten Sie darauf acht geben, autonom zu bleiben und auch selbständig mal etwas zu unternehmen. Vergessen Sie nicht, daß Sie Ihre eigenen Bedürfnisse nicht vernachlässigen dürfen, wenn sie eine glückliche Partnerschaft leben wollen. Sollten Sie gar glauben, voneinander abhängig zu sein, wird es Zeit, sich ernsthafte Gedanken über Ihr Zusammenleben zu machen. Womöglich trägt der schöne Schein, und unter einer Decke von Eintracht und Rücksichtnahme brodelt es, weil Sie im Grunde genommen nicht ehrlich zueinander sind

oder aus Angst vor dem Alleinsein zusammenbleiben.

Untersuchen Sie doch einmal, ob sich Ihre Persönlichkeit und Ihr Lebensgefühl durch die Beziehung verändert hat. Sollten Sie unzufrieden mit der Entwicklung sein, hilft nur Ehrlichkeit. Vielleicht wundern Sie sich dann sogar darüber, daß es dem Partner gar nicht anders als Ihnen geht und die Partnerschaft viel lebendiger wird, wenn den Konflikten nicht aus dem Weg gegangen wird.

Die Sonne in Trigon mit dem Jupiter

☉ (16°02'33" ♍) Δ ♃ (17°29'28" ♈)

Dieser Aspekt könnte Ihnen sehr behilflich dabei sein, sich beim Partner richtig wohl zu fühlen und gleichzeitig eine persönliche Weiterentwicklung zu erfahren. Gemeinsam erhalten Sie viele Chancen, Ihr Leben so einzurichten, wie Sie es wünschen, und unabhängig davon, welche Beziehung Sie zueinander haben, werden Sie freundschaftliche und positive Gefühle miteinander verbinden. Sie helfen sich untereinander, wirken fördernd aufeinander und können zusammen sehr viel Gutes auf die Beine stellen, wenn Sie sich nicht nur in Ihrem Glück sonnen.

Sorgen Sie für geistige Anregung in der Beziehung, denn in diesem Bereich haben Sie die besten Chancen, wichtige Fortschritte zu machen. Wahrscheinlich diskutieren und philosophieren Sie gerne miteinander; Sie machen sich Gedanken über die Veränderungen in der Welt und wie man die globalen Probleme in den Griff bekommen kann. Gemeinsam untersuchen Sie den Sinn Ihrer Existenz, und vielleicht kommen Sie ja irgendwann zu bedeutenden Schlußfolgerungen. Lange und weite Reisen könnten Ihnen dabei helfen.

Die Sonne in Sextil mit dem Saturn

*☉ (16°02'33" ♍) * ♄ (16°32'26" ♍)*

Sie führen eine Beziehung, in der sich jeder auf den anderen verlassen kann. Dieses Gefühl von Stabilität und Dauerhaftigkeit ist Ihnen beiden wichtig, und wahrscheinlich tun Sie viel dafür, um den Partner nicht zu enttäuschen und immer für ihn da zu sein. Sie möchten sich langsam aber stetig eine Basis aufbauen, die bei anderen Paaren in dieser Form nicht vorhanden ist, doch müssen Sie auch darauf achten, daß Sie nicht

zu ernsthaft an partnerschaftliche Fragen herangehen und Ordnung in der Beziehung oder Respekt voreinander wichtiger werden als die spontane Äußerung Ihrer Gefühle. Da dies ein harmonischer Aspekt ist, werden zwar keine größeren Probleme auftauchen, doch könnte die Lebendigkeit oder die Weiterentwicklung unter einer gewissen Starrheit zu leiden haben. Dem können Sie begegnen, indem Sie nicht immer alles so ganz genau nehmen und sich so oft und vorurteilsfrei wie möglich mit neuen Themen beschäftigen, die Ihre Gedanken anregen.

Lassen Sie dem anderen also jeden Raum, um neue Erfahrungen zu machen; er wird diese Chance bestimmt nicht gegen Ihre Interessen nutzen, da genügend Verantwortungsgefühl da ist. Berufliche Unternehmungen sollten vor allen Dingen dann erfolgreich verlaufen, wenn sie auf dem eher traditionellen oder konservativen Sektor stattfinden.

Die Bedeutung des Mondes im Komposit/Kombin



Die Stellung des Mondes ist im Komposit/Kombin-Horoskop von herausragender Bedeutung, denn sie verrät, wie Ihr gefühlsmäßiger Draht zueinander aussieht und ob die Beziehung eine gemeinsame emotionale Basis besitzt. Sollte der Mond harmonisch aspektiert sein, werden Sie sich miteinander wohl fühlen und vielleicht glauben, sich schon lange zu kennen, denn der Mond versinnbildlicht auch die Vergangenheit. Sie werden wohl nicht viele Worte brauchen, um sich zu verständigen, und Nähe, Wärme und Vertrautheit werden relativ schnell aufkommen können.

Ist der Mond jedoch herausfordernd aspektiert oder in einem weniger günstigen Haus positioniert, könnten Sie Schwierigkeiten haben, über Ihre Gefühle und inneren Vorgänge frei zu reden; womöglich haben Sie auch das undeutliche Gefühl, daß irgendetwas in der Beziehung nicht stimmt und Sie nicht bis zum Kern des Partners vordringen können. Anhand der Hausposition können Sie also erkennen, in welchem Lebensbereich die größte emotionale Übereinstimmung herrscht, während die Aspekte zum Mond deutlich machen, von welcher Qualität die Gefühle in der Partnerschaft sind und wie sie sich zu den anderen

Faktoren verhalten.

Der Mond im sechsten Haus

In Ihrer Beziehung könnte ein Partner darunter leiden, emotional zu kurz zu kommen. Ob dies der Realität entspricht oder nicht, ist zunächst nicht relevant, da es das Problem nicht aus der Welt schafft. Womöglich glaubt einer von Ihnen, viel mehr zu geben, als er dafür erhält, und diese Frustration kann zum Bruch führen. Allgemein ist das sechste Haus eine eher ungünstige Position für den Komposit/Kombin-Mond, da hier die Gefühle öfter verdrängt als offen ausgesprochen werden. Machen Sie es sich nicht zur Pflicht, den Partner zu umsorgen, sondern überprüfen Sie besser, inwieweit dies freiwillig geschieht. Sie haben das Potential, einander wirklich vorbehaltlos zu helfen und in allen Situationen zu unterstützen, doch liegt die Gefahr nahe, daß Ihnen doch eher Ihr Gewissen dazu rät, denn Ihre Ansprüche an eine perfekte Beziehung sind sehr hoch.

Lassen Sie sich also Freiheiten, tolerieren Sie kleine Ungereimtheiten und drängen Sie Ihre Gefühle auf keinen Fall in ein zu enges Korsett. Auch sich selbst gegenüber müssen Sie nachsichtiger werden, wenn Sie Ihren Partner wirklich begreifen wollen. Sie sollten sich auch nicht verbieten, ab und an einmal weniger schöne Gefühle zu verspüren und es sich ruhig leisten, manchmal wütend zu werden. Dann wird die Beziehung lebendig bleiben, und Sie können die positive Seite des Mondes im sechsten Haus zum Vorschein kommen lassen: das Gefühl, sich auf den Partner in allen Lebenslagen verlassen zu können.

Der Mond in Trigon mit dem Uranus

♃ (27°44'04" ♋) △ ♅ (26°37'56" ♌)

Ihre Vorstellungen von Sicherheit in der Beziehung beinhalten nicht, daß das Verhalten des Partners unbedingt vorhersehbar sein müßte, sondern vielmehr das Gefühl, mit absoluter Ehrlichkeit behandelt zu werden und nichts vorgespielt zu bekommen. Wahrscheinlich hebt sich Ihre Verbindung von den "normalen" etwas ab, da Sie sich sehr viele Freiheiten lassen, die sogar den sexuellen Bereich betreffen könnten. Sie sind offen für das ungewohnte Lebensgefühl, das Ihnen Ihr Partner vermittelt, und könnten dadurch eine völlig neue Einstellung zu Ihren

emotionalen Vorgängen gewinnen. Für Außenstehende mag dies eine Partnerschaft sein, die sie nicht verstehen können, doch für Sie bedeutet sie einen Fortschritt, weil Sie sich möglicherweise von unreifen Erwartungshaltungen frei machen können, die frühere Beziehungen etwas starr gemacht haben. Sie finden die Risikofreude, unbekannte Wege zu gehen und zu experimentieren; in jedem Fall werden Sie die größten Vorteile aus dieser Verbindung ziehen, indem Sie Experimentierfreude beweisen.

Wahrscheinlich ist die Beziehung selbst im Laufe der Zeit größeren Veränderungen unterworfen, doch bleibt immer das Empfinden, etwas ganz ungewöhnliches kennengelernt zu haben, das nur Sie beide betrifft. Es herrscht Harmonie in Ihrer beider Seelenleben, aber kein Stillstand, so daß sowohl die verbale als auch die intuitive Verständigung funktionieren und Freude machen sollte. Vielleicht entdecken Sie ja, daß wahre Liebe beiden Partnern auch jede nötige Bewegungsfreiheit zubilligen kann.

Die Bedeutung des Merkur im Komposit/Kombin



Wie bei der Interpretation des Radix steht der Merkur auch im Komposit/Kombin-Horoskop für Ihre Kommunikationsfähigkeit. Es wird anhand seiner Stellung deutlich, wie Sie sich miteinander verständigen, was der Inhalt Ihrer Gespräche ist und ob Ihre Denkstrukturen miteinander übereinstimmen. Die gedankliche Dynamik in der Beziehung kommt zum Ausdruck; Sie können erkennen, inwieweit Sie sich in die Gedankenwelt des Partners vortasten können, und ob Sie am Ende zu den gleichen Überzeugungen gelangen. Nicht zuletzt gibt die Merkurstellung darüber Auskunft, inwiefern Sie ehrlich miteinander umgehen und Ihre Gedanken auch offen äußern. In vielen Beziehungen ist heutzutage zu beobachten, daß einfach nicht mehr genug miteinander geredet wird; der Komposit-Merkur ist dann sozusagen lahmgelegt.

Ein herausfordernd aspektierter Merkur könnte anzeigen, daß Sie beide öfter aneinander vorbeireden und einfach nicht das gleiche Thema treffen. Die Aspekte stehen für die übrigen Faktoren, die Ihren intellektuellen Draht zueinander beeinflussen. Ein gut plazierter

Merkur wird sich in jedem Fall sehr förderlich auf die Beziehung auswirken, da die Gefahr von Mißverständnissen minimiert ist und Enttäuschungen dadurch oft vermieden werden können. Außerdem weist er darauf hin, daß die Organisation des Alltagslebens keine größeren Schwierigkeiten bereitet und Probleme auf ähnliche Art in Angriff genommen werden.

Der Merkur im achten Haus

Ihre Beziehung lebt von einem Gedankenaustausch, der keine Tabus kennt und jedes Thema bis zu seiner Wurzel verfolgt. Dadurch entwickeln Sie sich beide in einem Maße weiter, das Sie vielleicht selbst erstaunt. Sie brauchen die Kommunikation, weil Sie immer Gewißheit über die Gedanken Ihres Partners haben möchten, was Ihnen wohl auch weitestgehend gelingt. Möglicherweise kann Ihre Unterhaltung extreme Formen annehmen und Wutausbrüche, Anschuldigungen, Tränen oder sogar Zusammenbrüche beinhalten, doch werden Sie diese Situationen als eine Art Reinigung betrachten, die Ihnen hilft, mit Ihrer Vergangenheit klar zu kommen und sich selbst und den Partner wirklich kennenzulernen. Sollte der Merkur allerdings herausfordernd aspektiert sein, müssen Sie aufpassen, daß Sie sich nicht gegenseitig unheilbare verbale Verletzungen zufügen; machen Sie sich bewußt, welche Macht das gesprochene Wort in einer Beziehung haben kann.

Sie lieben es beide, sich intellektuell mit den psychologischen Mustern auseinanderzusetzen, die in der Verbindung wirksam werden, und sollten dabei einige wertvolle Erkenntnisse gewinnen können. Der geistige Austausch bringt es mit sich, daß Sie beide reifen und durch die Beschäftigung mit der gedanklichen Wirklichkeit des Partners möglicherweise zu einem anderen Menschen werden. Doch sollten Sie sich bemühen, gefährliche Grenzen zu respektieren und in die Gespräche ab und an etwas Humor oder Frohsinn einkehren zu lassen. Es besteht die Gefahr, daß Sie intellektuelle Themen zu ernst nehmen und sich schnell persönlich angegriffen fühlen, falls Ihre Meinung einmal nicht geteilt wird.

Der Merkur in Trigon mit dem Jupiter

♃ (18°42'51" ♂) Δ ♃ (17°29'28" ♂)

Sie verstehen sich gut und richten Ihr Augenmerk darauf, möglichst fair und wohlwollend miteinander umzugehen. Die Vorgänge und Entwicklungen in Ihrer Beziehung können Sie durchaus aus einer gewissen Distanz beurteilen, und auch Kritik sollten Sie daher annehmen können. Ihre Denkweisen und Ihre Art, den Alltag zu bewältigen, ergänzen sich hervorragend; wahrscheinlich animieren Sie sich gegenseitig dazu, sich weiterzubilden und Ihr geistiges Niveau ständig zu erhöhen. Die Beschäftigung mit anspruchsvoller Literatur oder ähnlichem könnte Ihnen verständlich machen, daß positive Gedanken sehr wichtig sind, um sich geistig am Leben zu erhalten und die vielen Möglichkeiten, die sich Ihnen bieten, bewußt wahrnehmen zu können. Wahrscheinlich werden Sie viel voneinander lernen, denn es fällt Ihnen relativ leicht, sich von alten Denkstrukturen zu verabschieden und sich den Vorstellungen Ihres Partners zu öffnen.

Sie sollten so oft wie möglich miteinander verreisen, um das große Potential dieses Trignons umfassend nutzen zu können und Ihre Erkenntnisse und Weltanschauungen reifen zu lassen. Das Zusammensein könnte sogar bewirken, daß Ihnen die Augen geöffnet werden und Sie Zusammenhänge erkennen, die Sie bisher übersehen haben, weil Sie Ihre Aufmerksamkeit zu sehr auf das Detail gerichtet haben. Besonders Ihre Neigung, dem Partner Optimismus zu vermitteln und ihn an die Zukunft glauben zu lassen, läßt darauf schließen, daß Sie eine glückliche Zeit miteinander verbringen können und gemeinsam viel erreichen werden.

Der Merkur in Opposition mit dem Saturn

♃ (18°42'51" ♂) ° ♄ (16°32'26" ♀)

Diese Opposition deutet darauf hin, daß Sie sich gegenseitig einschränken und vor allen Dingen die geistige Freiheit Ihres Partners und dessen Fähigkeit, sich frei zu artikulieren, eher negativ beeinflussen. Möglicherweise machen es rigide Vorstellungen von einer verantwortungsvollen Partnerschaft Ihnen beiden schwer, Phantasie zu beweisen und einen lockeren Umgangston zu pflegen. Es könnten Hemmungen vorhanden sein, dem Partner Ihre Gedanken und Gefühle mitzuteilen, und da dieser ja nicht alles erahnen kann, kommt es zu

Verständigungsschwierigkeiten. Ihr Glück in der Beziehung wird also ganz davon abhängen, ob Sie es schaffen, ehrlich und offen miteinander zu reden und dem anderen auch gerne zuzuhören. Sie sollten nicht gleich mit Kritik dabei sein, wenn ein Problem angesprochen wird oder Ihr Partner einen Vorschlag macht. Es liegt an Ihnen, eine wohlwollende und vertrauensvolle Atmosphäre zu schaffen, in der jeder von Ihnen das Gefühl haben kann, über alles sprechen zu können, ohne vorschnell verurteilt oder analysiert zu werden.

Sie werden erst dann Ihre Möglichkeiten nutzen können, wenn Sie einen Konsens finden und Ihnen auch wirklich klar ist, was für Sie und Ihren Partner in der Beziehung wichtig ist. In diesem Zusammenhang wird ein gewisses Maß an Toleranz Sie sehr viel weiter bringen; Sie dürfen erst gar nicht erwarten, einen Menschen gefunden zu haben, der genauso denkt wie Sie. Die Herausforderung dieser Opposition lautet also, zu echter Verständigung zu gelangen und die Meinung des Partners zu akzeptieren. Gelingt Ihnen das nicht, wird es sehr schwierig werden, längere Zeit miteinander auszukommen.

Die Bedeutung der Venus im Komposit/Kombin



Selbstverständlich ist die Position der Venus im Komposit/Kombin-Horoskop besonders bedeutsam, was sowohl für Liebesbeziehungen als auch für sonstige Verbindungen gilt. Sie gibt Auskunft über Ihre Liebesfähigkeit und darüber, was Sie überhaupt unter Liebe verstehen und wieviel Ihnen diese im alltäglichen Leben bedeutet. Womöglich wird Ihnen klar, was Sie zueinander hingezogen hat und worauf Ihre Sympathie füreinander beruht. Es geht hier nicht so sehr um Stabilität oder gemeinsame Lebensführung, sondern vielmehr um die oft unerklärlichen Gefühle und Reize, die zwei Menschen miteinander verbinden können. Damit ist das Glück und die Zufriedenheit gemeint, die Sie tief in sich empfinden und die unabhängig ist von allen Disziplinierungsversuchen oder verstandesmäßigen Vorgaben.

Eine günstig plazierte Venus spricht dafür, daß Sie aufeinander zugehen können, vorbehaltlos teilen und sich wirklich wohl in der Beziehung fühlen, während die herausfordernden Aspekte zu ihr die

Faktoren beschreiben, die sich förderlich beziehungsweise störend auf Ihre Empfindungen füreinander auswirken.

Die Venus im neunten Haus

Sie freuen sich darüber, daß in der Beziehung so viel geistige Freiheit herrscht und Ihre Weiterentwicklung durch den Partner vorangetrieben wird. Gemeinsam fühlen Sie sich als Abenteurer, die Hand in Hand das Leben erkunden und dabei viel lernen können. Ihre Beziehung sehen Sie durchaus auch mal distanziert; Sie werden Ihre Autonomie nicht aufgeben und sich immer bemühen, Ihre Empfindungen füreinander so ehrlich wie möglich zu beurteilen. Vielleicht setzen Sie sich geistig hohe Ziele und möchten Ihrer Umwelt vormachen, wie man in Harmonie miteinander leben kann, ohne sich abhängig zu machen oder unnötige Streitereien zu führen. Gerade die Toleranz, die Sie füreinander aufbringen, dürfte recht beeindruckend sein. Sie brauchen Ihren Partner nicht, um den alltäglichen Kleinkram zu erledigen und über das Haushaltsgeld zu sprechen; eher soll die Verbindung Sie in Sphären erheben, die Sie alleine nicht erreichen können. Sie möchten sozusagen Ihr Leben und Ihre Rolle im Universum anhand der Beziehung besser verstehen können.

Für Sie ist es wichtig, daß Ihre Weltanschauung übereinstimmt und Sie geistige Stimulation erhalten. Sollten Sie das Gefühl haben, in der Beziehung tue sich nichts mehr und Sie selbst stagnierten daher, wird es mit der Liebe und der Harmonie wohl bald vorbei sein. Sehen Sie zu, daß Sie echte Empfindungen miteinander teilen und die Partnerschaft nicht als intellektuelle Herausforderung sehen; diese Möglichkeit besteht vor allem bei einer negativ aspektierten Venus.

Die Bedeutung des Mars im

Komposit/Kombin ♂

Die Stellung von Mars im Komposit/Kombin-Horoskop beschreibt kurzgesagt das Energiepotential, das in der Beziehung vorhanden ist. Sie können erkennen, auf welchen Gebieten Ihre gemeinsamen Aktivitäten stattfinden und wo Sie zusammen besonders viel erreichen können, wenn es Ihnen gelingt, Ihre Kraft zu konzentrieren. Auf der anderen Seite beschreibt die Marsstellung mögliche Konfliktpunkte, Aggressionstrieb und die Neigung, sich gegen die Interessen des Partners durchzusetzen. Mars fragt nicht erst lange nach den Konsequenzen einer Handlung, sondern prescht meist drauflos, so daß sich bei einem herausfordernd aspektierten Mars Probleme ergeben können, weil unüberlegt gehandelt wird und keiner von Ihnen die Kontrolle übernimmt, oder kein Ausgleich besteht, durch den übermäßiger Aktionsdrang abgebaut werden könnte.

In einer Liebesverbindung wird anhand seiner Position die Sexualität interpretiert und erklärt, welchen Stellenwert diese in der Beziehung einnimmt. Eine ungünstige Marsposition könnte hier anzeigen, daß Sie Konflikte in der Sexualität austragen und diese daher von Machtspielchen durchsetzt ist. Sollte einer von Ihnen ein über- oder unterentwickeltes Selbstbewußtsein besitzen, wird er dominieren wollen oder sich selbst der Kraft des anderen unterordnen. Eine günstige Marsstellung hingegen spricht dafür, daß Sie beide ein gesundes Ego besitzen und sich Ihre Bedürfnisse erfüllen können, ohne den Partner zu beeinträchtigen.

Der Mars im ersten Haus

Wahrscheinlich sind Sie das Power-Paar schlechthin, welches ständig Unternehmungen vorantreiben muß, um die gesamte Kraft, die gemeinsam generiert wird, sinnvoll einzusetzen. Es ist Ihnen wichtig, Ihrer Energie Ausdruck zu verleihen und Ihrer Umgebung damit sozusagen Ihren Stempel aufzudrücken. Mit Ihrem starken Willen lassen Sie sich von Ihren Plänen nicht abhalten, und wahrscheinlich profitieren Sie davon, daß Ihnen Ihr Potential mit der Beziehung erst richtig klar geworden ist. Vielleicht werden Sie sogar übermütig und glauben, gemeinsam so stark zu sein, daß sich Ihnen nichts in den Weg

stellen kann. Das könnte eine Zeit lang gut gehen, doch werden Sie dann auch die nötigen Dämpfer erhalten, von denen Sie sich aber voraussichtlich schnell wieder erholen werden.

Es wäre schön, wenn Sie sich ein gemeinsames kreatives und ehrgeiziges Ziel setzen würden, in das Sie Ihre Energie investieren könnten. Ist Mars allerdings herausfordernd aspektiert, könnten Sie ernste Probleme miteinander bekommen, weil die Interessen zu egoistisch sind und Rücksichtnahme nur in seltenen Fällen vorkommt. Sollte es extrem werden, sind sogar körperliche Auseinandersetzungen möglich. Es kommt also darauf an, ob Sie es schaffen, mit Ihrem Unternehmungsdrang und Ihrer Freude an der Selbstbehauptung eine doch relativ harmonische Beziehung zu führen. Möglicherweise hilft es Ihnen ja, sich in der Sexualität auszuleben und in diesem Bereich Ihre Potenz unter Beweis zu stellen.

Der Mars in Quadrat mit dem Uranus

♂ (26°17'49" ♏) □ ♃ (26°37'56" ♅)

Wahrscheinlich haben Sie beide Probleme damit, Ihr Temperament unter Kontrolle zu bekommen und für den Partner einigermaßen kalkulierbar zu bleiben. Sie können in einen plötzlichen Aktionsdrang verfallen und unüberlegtes Engagement zeigen, welches Ihre Beziehung belasten und Sie beide sehr durcheinanderbringen wird. Der Energiepegel ist zwar hoch, läßt sich aber oft nicht zweckgerichtet einsetzen, weswegen Sie ungeduldig auf das Vorgehen Ihres Partners reagieren könnten und vielleicht gar nicht wissen, was eigentlich Ihr gemeinsames Ziel ist. Es wird für Sie also wichtig sein, im Vorfeld einige grundlegende Fragen zu klären, obwohl Ihnen das wahrscheinlich gar nicht paßt. Da Sie beide jedoch dazu neigen, unter allen Umständen Ihren Kopf durchzusetzen, wird es sich als sinnvoll erweisen, einige feste Spielregeln aufzustellen, und die dazugehörigen Sanktionen am besten gleich mit. Gegen Einengung jedweder Art reagieren Sie zwar allergisch, doch werden auch Sie sich damit abfinden müssen, daß eine Beziehung keine Tanzveranstaltung ist, oder aber auseinandergehen.

Es wäre für Sie erstrebenswert, sich ein gemeinsames Aufgabengebiet zu suchen, an dem Sie Spaß haben und Ihre Ideen verwirklichen können. Etwaiger Unmut wird sich ansonsten explosionsartig entladen und zu Vertrauensverlust führen. Versuchen Sie, Ihre Launen zu

beherrschen und etwas "vernünftig" zu werden, sonst wird irgendwann der große Knall kommen, der eine Versöhnung unmöglich macht.

Der Mars in Konjunktion mit dem Neptun

♂ (26°17'49" ♍) ♂ ♃ (26°22'58" ♍)

Die Verknüpfung von Mars und Neptun im Komposit/Kombin-Horoskop könnte sich als schwierig erweisen, da Ihre Grundenergie möglicherweise geschwächt wird und Sie daher Probleme haben könnten, sich in der realen Alltagswelt zu behaupten. Vielleicht haben Sie nicht genug Selbstvertrauen, und die Beziehung läßt Sie daran zweifeln, ob Ihre bisherigen Ziele nicht zu eigensüchtig waren und Sie überhaupt darauf bestehen dürfen, bestimmte Erwartungen für Ihr Leben zu haben. Sie könnten Ihre ganze Kraft dafür einsetzen, für den Partner und seine Vorstellungen zu arbeiten, so daß jeder von Ihnen vielleicht glaubt, sich irgendwie auf Kosten des eigenen Selbstausdruckes zurücknehmen zu müssen, um stattdessen abstrusen Idealen von wahrer Solidarität hinterherzujagen. Auf Dauer werden Sie dadurch beide unzufrieden sein, es sein denn, Sie haben wirklich ein ganz feines und sicheres Gespür dafür, was den Partner glücklich macht, und erfüllen sich dann gegenseitig und ohne den Druck eines schlechten Gewissens Ihre Wünsche.

Sie müssen besonders darauf achten, sich nicht gegenseitig in Watte zu packen und besser Ihrer Verärgerung, die ja auch einmal aufkommen kann, offen Luft machen. Vielleicht schätzen Sie Ihren Partner als viel schwächer ein, als er eigentlich ist, und "verhätscheln" ihn dementsprechend, was seiner Entwicklung natürlich nicht sehr förderlich ist. Machen Sie sich also bewußt, was Sie im Grunde leisten können und als Individuum vor der Beziehung auch schon geleistet haben; außerdem sind klare Absprachen darüber vonnöten, was Ihre gemeinsamen Ziele sind und wie jeder von Ihnen am besten für diese geradestehen kann. Auf der geistigen Ebene dürfte großes Verständnis füreinander herrschen, doch müssen Sie erst beweisen, daß Sie auch im schnöden Alltag die Aufgaben gemeinsam erkennen und angehen können. Wahrscheinlich wäre es für Sie erstrebenswert, wenn Sie sich eine Stellung suchen würden, durch die Sie anderen Menschen helfen oder aber künstlerisch tätig werden können.

Der Mars in Sextil mit dem Pluto

*♂ (26°17'49" ♏) * ♀ (26°18'12" ♏)*

Sie können sich gemeinsam gut weiterentwickeln und vor allen Dingen viel Selbstbestätigung durch das Zusammensein mit dem Partner erhalten. Wahrscheinlich haben Sie den Wunsch, sich eine sinnvolle Aufgabe zu suchen, für die Sie gemeinsam Ihre Fähigkeiten einsetzen und vielleicht auch die Welt ein wenig verändern können. Sie sind bereit, Ihre Ziele kritisch zu durchleuchten und sich vom Partner Anregungen geben zu lassen, denn obwohl Sie sich anspornen, versucht keiner, den anderen zu übertreffen oder ihn in eine bestimmte Richtung zu lenken. Durch die Beziehung werden Sie sich Ihres Potentials und Ihrer Kraft bewußt, was Ihnen aber keinen Anlaß zu Höhenflügen gibt, sondern eher zu Gedanken darüber, was an Ihnen noch verbesserungswürdig erscheint und wo Schwachstellen liegen, die angegangen werden könnten. Grundsätzlich wäre es für Sie also von Vorteil, wenn Sie sich so unvoreingenommen wie möglich der Gegenwart stellen und das Leben mit heraufgekrempeelten Ärmeln anpacken würden. Sie vergessen dabei nicht Ihre eigenen Bedürfnisse, können sich aber auch als Teil der Gemeinschaft sehen, so daß Sie eine Bereicherung für jedes Projekt wären.

Die Sexualität wird für Sie sehr wichtig sein und möglicherweise zum Anstoß für Veränderungen werden. Sie mögen in dieser Hinsicht sogar extreme Erfahrungen miteinander machen und sich dadurch sehr zueinander hingezogen fühlen. Die Anziehung ist derart groß, daß Sie eine Zeit lang völlig voneinander besessen sein können, was aber niemandem schaden wird. Für Sie ist es nur förderlich, Ihrer Energie in dieser Form Ausdruck geben zu können und dadurch auch noch zu erfahren, wie schön es ist, einem anderen Menschen Freude und Genuß zu bereiten.

Die Bedeutung des Jupiter im Komposit/Kombin

4

Anhand der Position von Jupiter im Komposit/Kombin-Horoskop können Sie erkennen, wo Ihr gemeinsames Entwicklungspotential liegt. Als der Glücksplanet symbolisiert er in Zusammenhang mit dem betreffenden Haus den Lebensbereich, in dem Sie ohne größere Probleme klar kommen und der Ihnen die Gelegenheit bietet, Ihr Bewußtsein zu erweitern. Falls Sie das Gefühl haben, Sie werden vom Alltagsleben erdrückt und verlieren sich in tausend Kleinigkeiten, wird Jupiter Ihnen den Weg weisen, wie Sie gemeinsam den Sinn Ihrer Beziehung erfassen und dadurch zu einem erweiterten Selbstverständnis kommen können. Dort, wo Jupiter steht, liegen also Ihre Chancen, aus allem das Beste zu machen und humanistische Ideen in der Partnerschaft zu verwirklichen. Vielleicht sehen Sie nach dieser Lektüre auch, wie Sie bestimmte Probleme der Vergangenheit in der Beziehung lösen können.

Die einzige Schwierigkeit, die mit Jupiter verbunden sein kann, ist die Neigung zu Übermaß und Übertreibungen in jedweder Form. Sie sind daher gefordert, Exzesse in dem betreffenden Gebiet zu vermeiden und die willkommenen Gelegenheiten nicht als selbstverständlich hinzunehmen. Allgemein dürfen Sie davon ausgehen, daß harmonische Aspekte zu diesem Planeten positive Energie und Optimismus bringen und dadurch einiges erleichtert wird.

Der Jupiter im dritten Haus

Das dritte Haus steht unter anderem für die Bewältigung des Alltagslebens, der täglichen Kontakte und dem Umgang mit der in der heutigen Zeit doch ausgeprägten Datenflut. Mit Jupiter in diesem Haus sollte es in diesen Bereichen keine Probleme geben; im Gegenteil werden Sie gemeinsam erfahren können, daß die oft unterschätzten "normalen" Routinen es wert sind, genauer untersucht zu werden. Sie werden sich bemühen, den Sinn auch in unscheinbaren Verhaltensmustern zu erkennen. Wahrscheinlich weisen Sie sich gegenseitig darauf hin, daß zuerst der tägliche Kleinkram geregelt sein

muß, bevor sich etwaige geistige Höhen erklimmen lassen. Es besteht möglicherweise die Gefahr, die Oberflächlichkeiten zu wichtig zu nehmen und zu gerne über Neuigkeiten zu "tratschen". Vielleicht haben Sie zwar vielfältige, aber nicht sehr tiefgehende Kontakte und verzetteln sich in zahlreichen Aktivitäten und Themenbereichen, die Sie bald gar nicht mehr überblicken können.

Allgemein ist dies aber eine positive Konstellation, die für die Beziehung viele Vorteile bringen sollte. Zwischen Ihnen wird wohl nie Funkstille herrschen, und auch wenn Sie einmal verärgert sind, hüllen Sie sich nicht in Schweigen, sondern reden miteinander. Das gibt Ihnen die Chance, gemeinsam alle Schwierigkeiten zu meistern. Durch den Kontakt miteinander erhalten Sie geistige Anregungen und fangen an, sich für viele neue Wissensgebiete zu interessieren, was der persönlichen Weiterentwicklung nur dienlich ist.

Der Jupiter in Sextil mit dem Saturn

*♃ (17°29'28" ♂) * ♄ (16°32'26" ♎)*

Ihre Beziehung dürfte sehr ausgeglichen sein, was Ihre Erwartungen an die Zukunft betreffen: Sie können die Situation zwischen Ihnen realistisch einschätzen und sehen auch die Möglichkeiten, die Sie beide haben. Daher werden Sie weder vom Boden der Tatsachen abheben noch Ihre Chancen ungenutzt an sich vorüberziehen lassen. Wenn Sie wollen, können Sie Ihre Ideen und Gedanken in die Praxis umsetzen, ohne von falschen oder übertriebenen Vorstellungen auszugehen. Dabei werden Sie das Glück der Tüchtigen haben, denn genau dafür steht dieses Sextil. Sie möchten nichts geschenkt haben, doch versuchen Sie, bei all Ihrem Tun locker zu bleiben und dieses auch mal aus der Distanz zu betrachten. Sie geben Ihrer Arbeit und Ihren Anstrengungen gerne einen Sinn, weswegen zum Beispiel gemeinnützige Projekte oder Aufbauorganisationen mit Blick in die Zukunft genau das richtige für Sie wären.

Da Sie Ihren Partner so sehen können, wie er nun einmal ist, sollte es bei Ihnen nicht zu größeren Enttäuschungen kommen. Ihre Partnerschaft ist zwar stabil, aber immer noch lebendig, und besonders positiv ist, daß Sie beide sich gut ergänzen und jeder den anderen, wenn es sein muß, mäßigen oder mitziehen kann. Wahrscheinlich werden Sie lange Zeit zusammenbleiben und den Partner stets

respektieren. Die Zufriedenheit und die Perspektiven, die Sie in dieser Beziehung finden, rühren von Ihrer grundsätzlichen Einstellung darüber her, wie die Menschen am vernünftigsten miteinander umgehen sollten. Und weil Sie sich Mühe geben und auch Ihre eigenen Fehler zugeben können, haben Sie das Potential, Ihre geistigen Überzeugungen im gemeinsamen Alltag zu leben.

Die Bedeutung des Saturn im Komposit/Kombin

§

Die Stellung des Saturn im Komposit/Kombin-Horoskop kennzeichnet zunächst den eher problematischen Teil der Beziehung, in dem die verschiedensten Ursachen zum Tragen kommen können. Vielleicht haben Sie hinsichtlich der betreffenden Problematik in der Vergangenheit schlechte Erfahrungen machen müssen, die Sie in der jetzigen Beziehung immer noch belasten und das Vertrauen nicht so recht aufkommen lassen wollen. Oder Sie sind sich einfach unsicher, wie Sie sich in dem Lebensbereich, der durch das entsprechende Haus repräsentiert wird, verhalten sollen; fühlen sich eingeeengt, kontrolliert und unterdrückt. Ein herausfordernd aspektierter Saturn deutet auf Schwierigkeiten hin, die Persönlichkeit adäquat auszudrücken, und auf der zwischenmenschlichen Ebene hängt dies ja nun eng mit dem Partner zusammen.

Sind die Herausforderungen des Saturn aber erst erfolgreich bestanden worden, wird er den Bereich anzeigen, der Ihrer Beziehung Stabilität verleiht und in dem Sie die Lage besonders realistisch sehen können. Sie haben dann keine bunten Traumbilderchen vom Partner mehr im Kopf, sondern akzeptieren ihn so, wie er nun einmal ist. Anhand der Aspekte zu Saturn wird deutlich, wie dessen Konzentrationskraft im Zusammenhang mit den übrigen Partnerschaftsfaktoren wirkt.

Der Saturn im zweiten Haus

Wahrscheinlich bereitet Ihnen der gemeinschaftliche Umgang mit den Finanzen oder anderen materiellen Werten einige Schwierigkeiten, die aus ganz verschiedenen Ecken kommen können. Vielleicht haben Sie ja eine sehr unterschiedliche Einstellung zum Thema Geld, weswegen der eine den anderen für einen Verschwender hält, während er selbst als Geizkragen eingeschätzt wird. Allgemein ist davon auszugehen, daß bei Ihnen die finanziellen Mittel relativ knapp sind und das Geldverdienen problematisch ist. Dadurch könnte Streit entstehen, der Sie ziemlich mutlos macht. Eine andere Wirkung dieser Konstellation könnte aber auch sein, daß Sie beide große Angst vor Armut oder finanziellen Verlusten haben und daher arbeiten bis zum Umfallen, was der Lebensfreude natürlich abträglich ist. Vielleicht werden Sie zwar irgendwann sogar einmal reich und kümmern sich mit Akribie um die Verwaltung Ihres Vermögens, vernachlässigen dadurch aber die Gefühle und entfernen sich immer mehr voneinander.

Sie sind also gefordert, den goldenen Mittelweg zu finden und die Augen aufzuhalten, um sich etwaige Chancen im finanziellen und beruflichen Bereich nicht durch die Lappen gehen zu lassen. Bewerten Sie den materiellen Wohlstand nicht über; wahrscheinlich gibt es einige Paare, die glücklicher sind als Sie, obwohl sie weniger haben. Sollten Sie in einer Geschäftsbeziehung zueinander stehen, dann gehen Sie so umsichtig wie möglich mit den gemeinsamen Gütern um, sonst können vermeidbare Verluste entstehen.

Die Bedeutung des Uranus im Komposit/Kombin



Uranus im Komposit/Kombin-Horoskop steht für das Potential, sich abseits der konventionellen Wege gemeinsam weiterzuentwickeln. Damit steht er für die Neuerungen, die die Partnerschaft für Sie bringt, und für Ihre Bereitschaft, spontan und intuitiv auf die noch ungewohnten Verhaltensweisen des Partners zu reagieren. In dem Lebensbereich, welcher durch seine Hausposition repräsentiert wird, dürfen Sie sich auf einiges gefaßt machen, denn hier finden die größten

Umwälzungen statt, mit denen Sie meistens auch noch unvorbereitet klar kommen müssen. Ihre geistige Entwicklung und Ihr Interesse an ungewöhnlichen Erfahrungen sollten mit denen des Partners harmonisieren, sonst könnten Probleme entstehen, weil das Lebenstempo und die Experimentierfreude zu unterschiedlich ausgeprägt sind. Ob diese Harmonie vorhanden ist, beschreibt die Stellung des Uranus und seine Aspekte.

Uranus lehrt Sie, dem Partner seine Freiheit zu lassen und sich im Loslassen zu üben, falls dies notwendig sein sollte. Trotzdem oder vielleicht auch gerade deshalb kann eine Liebesbeziehung, selbst wenn sie beendet ist, immer noch als Freundschaft fortgeführt werden; diese Fähigkeit wird Uranus zugeschrieben. Die wenigsten Probleme in diesem Zusammenhang werden entstehen, wenn Ihre Erwartungen nicht allzu konkret sind und Sie die Partnerschaft so gelöst und flexibel wie möglich gestalten können. Denken Sie daran: Die Freiheit und die Möglichkeiten, die Sie für sich selbst in Anspruch nehmen, müssen Sie auch dem Partner zugestehen.

Der Uranus im zehnten Haus

Die Beziehung könnte bei Ihnen zu einer Unterbrechung der beruflichen Laufbahn führen oder auch Ihren langfristig verfolgten Zielen eine andere Richtung geben. Im Extremfall bringen Sie nicht mehr die Disziplin und den Ehrgeiz auf, den Sie bisher von sich gewöhnt waren; die ganze Struktur kann durch den Partner durcheinandergebracht werden, was bei Ihnen Unsicherheit oder neue Lebenslust hervorrufen wird, je nachdem, wie Uranus aspektiert ist. Sie möchten gemeinsam in der Gesellschaft eine aktive Rolle einnehmen und Ihrer Umgebung zeigen, wie man auch mit unorthodoxen Methoden Anerkennung finden kann, denn Sie suchen sich möglicherweise zwar sehr ungewöhnliche Betätigungsfelder, bleiben mit den Beinen aber in der Regel auf dem Boden der Realität und können Ihr Verhalten vernünftig einschätzen.

Sollte Uranus allerdings ungünstig aspektiert sein, wird es ernste Probleme geben, etwa weil Ihre Lebensgrundlage plötzlich verschwindet und Sie die Konsequenzen Ihres Tuns gar nicht mehr überblicken. Vielleicht wollen Sie heute den einen und morgen den

entgegengesetzten Weg einschlagen, wehren sich mit Händen und Füßen gegen gesellschaftliche Vorgaben und wundern sich dann, warum Sie nicht weiterkommen und um alles kämpfen müssen. In jedem Fall sollten Sie sich bei wichtigen Entscheidungen die nötige Überlegungszeit lassen und Ihren Partner nicht unter Druck setzen, wenn er nicht so phantasievolle Planungen anstellt wie Sie.

Der Uranus in Quadrat mit dem Neptun

♅ (26°37'56" ☾) □ ♆ (26°22'58" ♋)

Dieses Quadrat befindet sich im Geburts-Horoskop einer ganzen Generation, so daß es natürlich auch im Komposit/Kombin-Horoskop zweier Menschen aus dieser Generation erscheint. Es steht grundsätzlich für den Drang des Betreffenden, Individualität zum Ausdruck zu bringen und trotzdem an einer Bewegung teilzunehmen, die sich für Fortschritt und Verbesserungen einsetzt und die traditionellen Hindernisse wie Intoleranz oder eingefleischte Privilegien überwinden will. Durch den Einfluß des Neptun wird jedoch die Realität nicht immer klar gesehen, und möglicherweise sind sogar Drogen im Spiel. Genauso kann es unter Umständen auch in Ihrer Beziehung laufen: Sie sind zwar voller guter Absichten und haben hohe Ideale, könnten aber bei der Umsetzung dieser Ideale in die tägliche Praxis Schwierigkeiten haben, weil Sie die Situation verkennen. Vielleicht sind Ihnen noch nicht einmal Ihre eigenen Bedürfnisse oder Schwächen hinreichend bewußt, und wie sollen Sie dann eine glückliche Beziehung führen können? Wahrscheinlich wollen Sie sehr viel auf einmal und haben großartige Ideen über das Zusammenleben parat, vergessen dabei aber manchmal, daß Sie und Ihr Partner nur Menschen sind und wichtige Veränderungen ihre Zeit brauchen.

Sie müssen also unterscheiden lernen, was überhaupt machbar ist und Sie als vernünftiges Wesen von der Beziehung erwarten dürfen, gegenüber dem, was ein Produkt Ihrer Phantasie oder möglicherweise auch kindlichen Naivität ist. Es ist für Sie besser, sich Stück für Stück mit kleinen Alltagsproblemen auseinanderzusetzen und diese zu meistern, als gleich gesellschaftliche Reformen zu planen und damit doch nur vor der Realität zu fliehen. Eine andere Wirkung dieses Aspekts könnte darin bestehen, daß Sie sich unbegründet einbilden "Mit diesem Menschen wird alles ganz anders" und gar nicht verstehen können, warum Ihre Umgebung Ihnen da nicht zustimmen kann. In

diesem Fall sollten Sie sich mit deren Kritik auseinandersetzen und sie nicht etwa als die Meinung von Spießern oder Opportunisten vorschnell abtun.

Die Bedeutung des Neptun im Komposit/Kombin



Die Stellung des Neptun im Komposit/Kombin-Horoskop läßt sich nicht gerade einfach interpretieren. Grundsätzlich steht er für die spirituellen Seiten einer Partnerschaft und die Fähigkeit, den Partner als etwas Besonderes zu schätzen und vorbehaltlos Liebe und Zuneigung zu schenken. Nicht umsonst wird der Neptun als die höhere Venus bezeichnet, wo er doch das selbstlose Geben repräsentiert, was im negativen Extremfall aber auch Selbstaufgabe oder Mißbrauch bedeuten kann. In dem Lebensbereich, der durch das betreffende Haus symbolisiert wird, besteht die Neigung, sich womöglich über lange Zeit etwas vorzumachen oder Idealen hinterherzulaufen, die niemals erreicht werden können. Auf der anderen Seite haben Sie hier aber auch die Chance, zu einem intuitivem Verständnis füreinander zu gelangen.

Sie sollten sich also bewußt betrachten, wie Sie sich in dem betreffenden Bereich verhalten und ob Sie bereit sind, sich mit der Realität Ihrer Partnerschaft abzufinden. Freuen Sie sich darüber, daß dort ein ganz besonderes Potential liegt, welches von Ihnen nur richtig gehandhabt werden muß. Aber vergessen Sie nicht: Wo Neptun steht, da beherrscht oft Wunschdenken die Szenerie.

Der Neptun im ersten Haus

Ihre Partnerschaft zeichnet sich dadurch aus, daß Sie beide den Partner gerne durch Ihre höchstpersönliche rosa Brille sehen und ihn vielleicht sogar zum Helden hochstilisieren. Nach außen hin können Sie eine harmonische Beziehung führen und auch einige Zeit sehr glücklich miteinander sein, doch könnten Sie auch eines Tages merken, daß alles wohl mehr oder weniger ein Traum war, aus dem Sie nicht aufwachen wollten. Sie sollten sich also darum bemühen, sich nicht nur auf Ihre

Intuition und Ihre Gefühle zu verlassen, sondern den anderen ganz offen fragen, ob er denn auch wirklich zufrieden ist.

Möglicherweise zeigen Sie beide nicht Ihre wahren Empfindungen, sondern geben ein Bild von sich ab, dem Sie gar nicht entsprechen. Rauhe Töne oder offene Konfrontation werden wohl eher selten vorkommen, was aber nicht heißt, daß es nicht zu Verstimmungen kommen kann, über die nur nicht geredet wird. Für Sie beide ist es also sehr wichtig, die Alltagsverpflichtungen gemeinsam zu erledigen und drauf zu achten, ob Sie wirklich zusammenpassen und den Partner mitsamt seinen Schwächen lieben. Sind Sie sich dessen sicher, werden Sie eine Verbindung genießen können, die sich von vielen anderen abhebt, weil die wortlose Kommunikation hervorragend klappt und Sie mit ausgeprägtem Einfühlungsvermögen aufeinander zugehen.

Die Bedeutung des Pluto im Komposit/Kombin



Die Position von Pluto im Komposit/Kombin-Horoskop beschreibt den Lebensbereich, in dem partnerschaftlich bedingte und größere Veränderungen zu erwarten sind. Dieser Planet sorgt dafür, daß alte Entwicklungen ihren Abschluß finden und Sie sich in neuen Situationen behaupten müssen. Es geht für Sie also darum, das Loslassen bestimmter Umstände oder auch Menschen zu üben, damit Sie sich weiterentwickeln können und Platz haben für neue Erfahrungen. Sollten Sie sich dagegen sträuben, den Lauf der Dinge zu akzeptieren und sich flexibel zu zeigen, wird es erhebliche Probleme in der Beziehung geben, die mit dem alten Ballast zu tun haben, von dem Sie sich nicht trennen wollen. Lassen Sie sich jedoch grundlegend auf den Menschen ein, dem Sie da begegnet sind, werden Sie viel Energie erhalten, um Ihren Lebensweg möglicherweise auch umzugestalten und Änderungen im Kurs vorzunehmen. Pluto symbolisiert damit also die Themen, die in der Partnerschaft sehr wichtig werden und für Wandlungen der Beziehung an sich führen können.

Ist Pluto negativ aspektiert, müssen Sie sich vorsehen, auf dem entsprechenden Gebiet nicht in sinnlose Machtspielchen oder auch harte Konkurrenzkämpfe zu verfallen, denn hier gibt keiner von Ihnen gerne nach und versucht vielleicht sogar, den Partner zu dominieren

oder zu manipulieren. Dort könnten auch Krisen entstehen, die sich vielleicht letzten Endes als sehr heilsam erweisen, was man aber nur schätzen kann, wenn man etwas Abstand zu den Geschehnissen bekommen hat. Außerdem kommt es unter Plutos Einfluß oft zu aufbrausenden Emotionen oder unkontrollierbaren Leidenschaften, die plötzlich überwältigen.

Der Pluto im elften Haus

Sie reden wohl nicht lange von Ihren Zukunftsvisionen, sondern gehen lieber gleich tatkräftig daran, dazu beizutragen, daß diese auch Wirklichkeit werden. Wahrscheinlich wirken Sie gemeinsam auf andere Menschen sehr anziehend, weswegen Sie gerne und oft neue Kontakte schließen, die sich im Laufe der Zeit zu festen Freundschaften entwickeln sollten. Sie pflegen auch Ihre Beziehungen außerhalb der Partnerschaft; Sie treffen sich nicht nur zu einem oberflächlichen Geplauder. Vielleicht initiieren Sie gemeinsam Gruppenprojekte, die eine Veränderung der gegenwärtigen Zustände bezwecken, werden politisch tätig oder treten auf sonstige Art wirkungsvoll in der Öffentlichkeit auf. Es geht Ihnen darum, die Entwicklung, die Sie in der Partnerschaft erfahren haben, auch nach außen zu tragen, und das Bewußtsein so vieler Menschen wie möglich (hoffentlich positiv) zu beeinflussen.

Sie sind außerdem recht kämpferisch veranlagt und gehen für Ihre Überzeugungen schon mal auf die Barrikaden. Von sich selbst, dem Partner und Ihren Freunden verlangen Sie jederzeit Solidarität; womöglich agieren Sie unter dem Motto: "Gemeinsam sind wir stark". Es könnte Ihnen an der nötigen Geduld fehlen, um erst einmal auf die Resonanz Ihrer Aktionen zu warten, doch Sie werden Ihre Erfahrungen machen, die Sie nicht unbeeinflußt lassen. Möglicherweise ziehen Sie Ihre Fäden auch gerne im Hintergrund, überlassen die Bühne lieber diplomatischeren Menschen und freuen sich in aller Stille über Ihren Erfolg.

Inhaltsverzeichnis

<i>Prolog</i>	4
<i>Die Bedeutung der Sonne im Komposit/Kombin</i>	5
<i>Die Sonne im elften Haus</i>	6
<i>Die Sonne in Trigon mit dem Merkur</i>	7
<i>Die Sonne in Quadrat mit der Venus</i>	7
<i>Die Sonne in Trigon mit dem Jupiter</i>	8
<i>Die Sonne in Sextil mit dem Saturn</i>	8
<i>Die Bedeutung des Mondes im Komposit/Kombin</i>	9
<i>Der Mond im sechsten Haus</i>	10
<i>Der Mond in Trigon mit dem Uranus</i>	10
<i>Die Bedeutung des Merkur im Komposit/Kombin</i>	11
<i>Der Merkur im achten Haus</i>	12
<i>Der Merkur in Trigon mit dem Jupiter</i>	13
<i>Der Merkur in Opposition mit dem Saturn</i>	13
<i>Die Bedeutung der Venus im Komposit/Kombin</i>	14
<i>Die Venus im neunten Haus</i>	15
<i>Die Bedeutung des Mars im Komposit/Kombin</i>	15
<i>Der Mars im ersten Haus</i>	16
<i>Der Mars in Quadrat mit dem Uranus</i>	17
<i>Der Mars in Konjunktion mit dem Neptun</i>	18
<i>Der Mars in Sextil mit dem Pluto</i>	19
<i>Die Bedeutung des Jupiter im Komposit/Kombin</i>	20
<i>Der Jupiter im dritten Haus</i>	20
<i>Der Jupiter in Sextil mit dem Saturn</i>	21
<i>Die Bedeutung des Saturn im Komposit/Kombin</i>	22
<i>Der Saturn im zweiten Haus</i>	23
<i>Die Bedeutung des Uranus im Komposit/Kombin</i>	23
<i>Der Uranus im zehnten Haus</i>	24
<i>Der Uranus in Quadrat mit dem Neptun</i>	25
<i>Die Bedeutung des Neptun im Komposit/Kombin</i>	26
<i>Der Neptun im ersten Haus</i>	26
<i>Die Bedeutung des Pluto im Komposit/Kombin</i>	27
<i>Der Pluto im elften Haus</i>	28